

警察官 (I 類) 教養試験問題

平成 26 年 4 月 27 日 (日) 実施

※ 指示があるまで開いてはいけません。

【注意事項】

- 1 問題は全部で 50 題、27 ページです。時間は 2 時間です。
- 2 乱丁、落丁があれば、申し出てください。
- 3 解答用紙の記入方法は次のとおりです。
 - (1) 組番号、試験区分、受験番号はあらかじめ記入・マークされていますので、誤りがな
いか確認してください。
 - (2) 受付番号を正しく記入し、該当する番号の○をHBの鉛筆又はシャープペンシルで黒
く塗りつぶしてください。

【例】 3組、試験区分男性警察官 I 類、受験番号123番、受付番号654番の受験者は、
下記ようになります。

	0	0	3
	番号		
組 番 号	●●○		
	①①①		
	②②②		
	③③●		
	④④④		
	⑤⑤⑤		
	⑥⑥⑥		
	⑦⑦⑦		
	⑧⑧⑧		
⑨⑨⑨			

	I 類	
	試験区分	
警 察 官 男 性	I 類	●
	II 類	○
	III 類	○
警 察 官 女 性	I 類	○
	II 類	○
	III 類	○

0	0	1	2	3
受験番号				
●●○	○①①			
①①●	①①①			
②②②	●②			
③③③	③●			
④④④	④④			
⑤⑤⑤	⑤⑤			
⑥⑥⑥	⑥⑥			
⑦⑦⑦	⑦⑦			
⑧⑧⑧	⑧⑧			
⑨⑨⑨	⑨⑨			

0	0	6	5	4
受付番号				
●●○	○①①			
①①①	①①①			
②②②	②②②			
③③③	③③③			
④④④	④④④●			
⑤⑤⑤	●⑤⑤			
⑥⑥●	⑥⑥			
⑦⑦⑦	⑦⑦⑦			
⑧⑧⑧	⑧⑧⑧			
⑨⑨⑨	⑨⑨⑨			

- (3) 教養試験解答欄は、各問題の解答番号 1 から 5 のうち正しいと思う解答番号の○を
HBの鉛筆又はシャープペンシルで黒く塗りつぶしてください。
 - (4) 各問題とも正解は一つですから、二つ以上塗ると誤りになります。
 - (5) 一旦記入してから書き直す場合は、消しゴムできれいに消してください。
※ 砂消しゴムは絶対に使わないでください。
 - (6) 解答用紙にある注意事項をよく確認してください。
- 4 問題の計算などでメモをしたい場合は、問題用紙の余白を使ってください。
 - 5 試験時間中に問題集を切り取る、計算機を使用する、携帯電話等を操作するなどの行為
は、一切禁止します。
 - 6 試験終了後、この問題集は持ち帰ることができます。

～ 本試験問題の無断転載及び複製を一切禁止します。 ～

[No. 1] 民法に規定された時効に関する記述として、最も妥当なのはどれか。

- (1) 時効の効力は、時効が完成した日の翌日から発生する。
- (2) 時効の利益を受ける者が、時効の利益を主張しない場合でも、裁判所はこれによって裁判をすることができる。
- (3) 時効の利益を受ける者が、時効が完成する前にその利益を放棄した場合は、時効は成立しない。
- (4) 請求、差押え・仮差押え又は仮処分、承認によって中断した時効は、その中断事由が生じた当事者の間においてのみ効力を有する。
- (5) 10年間、所有の意思をもって平穩に、かつ、公然と他人の物を占有した者は、その占有開始のときに善意無過失の場合は、その所有権を取得する。

[No. 2] 違憲審査権と最高裁判所に関する記述として、最も妥当なのはどれか。

- (1) 違憲審査権は最高裁判所だけに認められた権限であり、最高裁判所は高等裁判所や地方裁判所が違憲審査権を行使することを認めていない。
- (2) 最高裁判所は具体的な争訟事件ではない疑義論争に抽象的な判断を下す権限を持たず、違憲審査権は司法権の範囲内において行使されるものであるとしている。
- (3) 最高裁判所は、憲法第 81 条に規定された違憲審査の対象である「処分」は行政庁による行政行為に限定し、裁判所の判決は「処分」に当たらないとしている。
- (4) 最高裁判所は、憲法が条約に優位するという憲法優位説をとり、すべての条約が違憲審査の対象になるとしている。
- (5) 最高裁判所は、森林法による共有林分割制限についての裁判において、森林法そのものは合憲であるが、当事者に適用される限度において違憲であるとした。

[No. 3] 1940年にコロンビア大学のラザースフェルドやベレルソンらが、投票行動に関する調査（エリー調査）によって、人びとの投票行動は各自の有する政治的先有傾向に規定されることを明らかにしたが、政治的先有傾向を形成すると特に考えられた社会的因子の組合せとして、最も妥当なのはどれか。

- | | | | |
|-----|----------|------|------|
| (1) | 社会・経済的地位 | 人種 | 宗教 |
| (2) | 社会・経済的地位 | 人種 | 教育程度 |
| (3) | 社会・経済的地位 | 宗教 | 居住地域 |
| (4) | 人種 | 居住地域 | 教育程度 |
| (5) | 宗教 | 居住地域 | 教育程度 |

[No. 4] 日米安全保障条約と自衛隊に関する記述として、最も妥当なのはどれか。

- (1) 日本は 1951 年に連合国とサンフランシスコ平和条約を結び、翌年、アメリカ合衆国と日米安全保障条約（旧条約）を締結した。
- (2) 日米安全保障条約（旧条約）の締結によって米軍は駐留を継続し、米軍の日本防衛義務が明記され、日本は米軍に基地を提供することが決められた。
- (3) 1950 年に連合国軍最高司令官総司令部（GHQ）の指令によってつくられた保安隊は、1954 年の自衛隊法の制定により自衛隊となった。
- (4) 日米安全保障条約（旧条約）は 1960 年に改定され、日本は防衛力の増強とともにアメリカ合衆国との共同防衛義務を負うことになった。
- (5) 日米安全保障条約（新条約）の締結により、アメリカ合衆国は、日本と世界の平和と安全を維持するために日本国内の基地を使用して軍事行動ができるようになった。

[No. 5] マネーストックの指標として使われる M_3 に関する記述として、最も妥当なのはどれか。

- (1) 現金通貨と預金通貨の合計をいう。
- (2) 準通貨と CD（譲渡性預金）の合計をいう。
- (3) 現金通貨と預金通貨、準通貨の合計をいう。
- (4) 現金通貨と預金通貨、CD（譲渡性預金）の合計をいう。
- (5) 現金通貨と預金通貨、準通貨、CD（譲渡性預金）の合計をいう。

[No. 6] 欧州共同体（EC）から欧州連合（EU）への発展に関する記述として、最も妥当なのはどれか。

- (1) 1952 年に発足した欧州石炭鉄鋼共同体（ECSC）は、1958 年に名称を欧州経済共同体（EEC）と変え、さらに 1967 年に欧州共同体（EC）となった。
- (2) 欧州共同体（EC）の当初の加盟国はイギリス、フランス、西ドイツ、イタリア、オランダ、ベルギーの 6 か国である。
- (3) 欧州共同体（EC）では域内及び域外への関税が撤廃され、人、モノ、資本などの自由移動が実施された。
- (4) 欧州共同体（EC）の加盟国は 1992 年にマーストリヒト条約（欧州連合条約）に調印し、翌年、欧州連合（EU）が発足した。
- (5) 欧州連合（EU）では 1999 年から加盟各国の通貨の流通を停止し、単一通貨であるユーロに切り替えた。

[No. 7] 最近の国連に関する記述として、最も妥当なのはどれか。

- (1) 昨年10月、国連総会第一委員会で、核兵器の非人道性と不使用を訴える共同声明が発表され、日本を含む125か国が賛同した。
- (2) 昨年9月、国連合同エイズ計画が発表した2013年版の報告書によると、2012年のエイズに関連した死者は推計160万人で、過去最高であった。
- (3) 昨年11月、アラブ首長国連邦政府は、当選した国連安全保障理事会の非常任理事国への選出を辞退した。
- (4) 昨年11月、国連気候変動枠組み条約第19回締約国会議は、2020年以降の新たな温室効果ガス排出削減の枠組み作りで、2015年までに国連が各国の削減目標の指標を設定することで合意した。
- (5) 昨年10月、国連環境計画が主催する外交会議が熊本市で開催され、「カドミウムに関する水俣条約」が全会一致で採択された。

[No. 8] 婚外子の遺産相続分についての裁判所の決定に関する記述中の下線部A～Dについて、正しいものを選んだ組合せとして、最も妥当なのはどれか。

昨年9月、結婚していない男女の間に生まれた婚外子の遺産相続分をA嫡出子の4分の1と定めたB相続税法の規定が、法の下での平等を保障した憲法第14条に違反するかで争われた2件の家事審判の特別抗告審で、C最高裁大法廷は、裁判官の全員一致の意見により規定を「違憲」とする判断を示した。明治時代から続く同規定をめぐっては、最高裁が平成7年に「合憲」と判断したが、これを見直すこととなった。また、Dすでに決着済みの同種事案には「この違憲判断は影響を及ぼさない」との言及を行った。

- (1) A、B
- (2) A、C
- (3) B、C
- (4) B、D
- (5) C、D

[No. 9] 平成24年10月に設置された消費者安全調査委員会に関する記述として、最も妥当なのはどれか。

- (1) 消費者安全調査委員会は、消費者庁長官が任命した7名の委員で構成され、必要に応じて臨時委員や専門委員が任命される。
- (2) 消費者安全調査委員会設置の根拠となる法律は、消費者基本法である。
- (3) 他の行政機関等によって調査等が行われている場合は、これら調査等の結果の評価を行い、必要に応じて意見を述べ、あるいは消費者安全調査委員会自ら調査を行う。
- (4) 消費者安全調査委員会への事故等原因調査等の申出は個人のみが対象となるが、被害者であるかどうかは問われない。
- (5) 調査対象となるのは、生命・身体分野の消費者事故等であるが、法律施行前に発生した事故等は対象とならない。

[No.10] 古墳に関する記述として、最も妥当なのはどれか。

- (1) 3世紀後半には、近畿地方から瀬戸内海沿岸にかけて大仙（大山）古墳をはじめとする大規模な前方後円墳が出現した。
- (2) 前方後円墳はヤマト政権（王権）の王の墓であり、各地の首長たちは前方後円墳を築造することはなく、前方後方墳や円墳などの古墳を築造した。
- (3) 前期の前方後円墳では木棺を横穴式石室におさめ、銅鏡をはじめとする呪術的・宗教的色彩が強い副葬品を埋葬することが多かった。
- (4) 前期の古墳の墳丘には円筒埴輪や人物や動物をかたどった埴輪が並べられたが、後期には器財埴輪が並べられるようになった。
- (5) 中期の古墳は副葬品のなかに鉄製武器・武具の占める割合が高くなり、馬具なども加わるようになった。

[No. 1 1] 荘園の発達に関する記述として、最も妥当なのはどれか。

- (1) 開発領主とは、大規模な土地の開発を行い私領とした、大名田堵や地方豪族などのことである。
- (2) 寄進地系荘園とは、領家とよばれる荘官が、本家とよばれる貴族や寺社などに寄進した土地のことである。
- (3) 荘園のうち、太政官符や民部省符によって官物や臨時雑役の免除を認められた荘園を国免荘と呼んだ。
- (4) 荘園領主のなかには、国衙から派遣される検田使の立ち入りを拒否する不輸の特権を得る者もあった。
- (5) 醍醐天皇は 1069 年に延久の荘園整理令を出し、記録荘園券契所を設けて、基準に合わない荘園を停止した。

[No. 1 2] イスラム世界の形成と発展に関する記述として、最も妥当なのはどれか。

- (1) アッバース朝は第 5 代カリフのハールーン=アッラシードのときに最盛期を迎えたが、その死後衰退し、10 世紀にはウマイヤ朝が成立した。
- (2) 909 年にチュニジアにおこったセルジューク朝は、アッバース朝の権威を否定しカリフの称号を用い、10 世紀後半にはエジプトを征服した。
- (3) イラン人の軍事政権であるブワイフ朝は、946 年にバグダードに入城し、アッバース朝のカリフからスルタンの称号を与えられた。
- (4) サーマーン朝は 1055 年にバグダードに入城し、領内の主要都市にニザーミーヤと呼ばれるマドラサ(学院)を建設し、学問の育成につとめた。
- (5) アイユーブ朝をおこしたサラーフ=アッディーン(サラディン)は、1187 年に十字軍を破って聖地イェルサレムを奪回した。

[No. 1 3] 宋(北宋)代の政治に関する記述として、最も妥当なのはどれか。

- (1) 後周の將軍・朱全忠は 960 年に帝位につき、宋(北宋)を建国し、開封に都をおいた。
- (2) 宋は地方で権力をにぎっていた節度使から実権を奪い、皇帝を中心とした武断政治を行った。
- (3) 宋は科挙によって官吏を登用したが、試験の最終段階では皇帝自らが殿試とよばれる試験を行った。
- (4) 宋代には佃戸と呼ばれる新興地主が、五代十国時代に没落した貴族に代わって勢力をのばした。
- (5) 宋では王安石が地主や大商人の保護、富国強兵をすすめる新法と呼ばれる改革を行ったが、司馬光らの反対にあった。

[No.1 4] 安定陸塊（安定大陸）に関する記述として、最も妥当なのはどれか。

- (1) 安定陸塊は、先カンブリア時代の造山運動のあとの長期間にわたる侵食によってできた地球上で最も古い陸地である。
- (2) 安定陸塊は、プレート境界付近にありながら、長期間にわたって大きな地殻変動を受けていない地域である。
- (3) 安定陸塊の、硬軟のある地層がゆるやかに傾いている地域では、急な崖とゆるやかな斜面が組み合わさったビュートと呼ばれる非対称な断面をもった丘陵地がみられる。
- (4) 安定陸塊のうち、先カンブリア時代の岩石が地表に露出している平坦地を卓状地という。
- (5) 安定陸塊のうち、中央シベリア高原や東ヨーロッパ平原などにみられ、かつて海面下にあった地域を楯状地という。

[No.1 5] 村落の形態に関する記述中の空所A～Dに当てはまる語句の組合せとして、最も妥当なのはどれか。

村落は家屋の分布状態によって、家屋が密集する集村と家屋が分散する（ A ）に大きく分けられる。集村には、家屋が不規則に密集し、自然発生的に成立した（ B ）や道路に沿って家屋が列状に並ぶ路村などがある。路村の例にはヨーロッパの（ C ）を、（ A ）の例には（ D ）にもとづく村落をあげることができる。

- | | A | B | C | D |
|-----|----|----|------|---------|
| (1) | 散村 | 塊村 | 林地村 | 条里制 |
| (2) | 散村 | 塊村 | 林地村 | タウンシップ制 |
| (3) | 散村 | 環村 | 街村 | タウンシップ制 |
| (4) | 疎村 | 環村 | 街村 | 条里制 |
| (5) | 疎村 | 塊村 | 環濠集落 | 条里制 |

[No.16] フロイトの思想に関する記述中の空所A～Dに当てはまる語句として、最も妥当なのはどれか。

フロイトによると、人間の心は三層構造になっており、そのうちの1つである（A）は（B）に属す。（A）は人間がもっている原始的・本能的なエネルギーの源泉をなす部分であり、非道徳的・非論理的で快感原則に従う。この（A）のエネルギーを抑えるのが、親や社会の教育を通じて形成される（C）であり、（D）に相当するものである。

- | | A | B | C | D |
|-----|--------|-----|-----|----|
| (1) | エス（イド） | 無意識 | 超自我 | 良心 |
| (2) | エス（イド） | 元型 | 自我 | 良心 |
| (3) | エス（イド） | 無意識 | 自我 | 理性 |
| (4) | リビドー | 元型 | 自我 | 理性 |
| (5) | リビドー | 無意識 | 超自我 | 常識 |

[No.17] 『枕草子』の内容の分類であるA～Cとア～オの文で始まる章段の組合せとして、最も妥当なのはどれか。

- A 類聚的（類想的）章段
 B 日記的（回想的）章段
 C 随想的章段

ア 春はあけぼの。やうやうしろくなりゆく山ぎは、
 イ すさまじきもの 昼ほゆる犬。春の網代。
 ウ 山は 小倉山。鹿背山。三笠山。このくれ山。
 エ 清涼殿の丑寅の隅の、北のへだてなる御障子は、
 オ よろづの事よりも情あるこそ、男はさらなり、

- | | A | B | C |
|-----|-------|-----|-----|
| (1) | ア、イ | エ、オ | ウ |
| (2) | ア、イ、ウ | エ | オ |
| (3) | イ | エ、オ | ア、ウ |
| (4) | イ、ウ | エ | ア、オ |
| (5) | ウ | エ、オ | ア、イ |

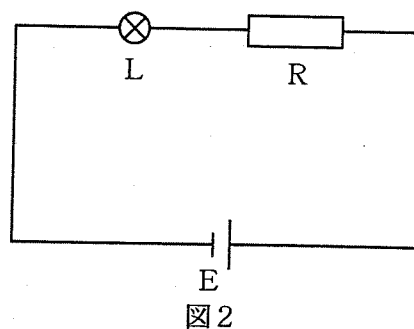
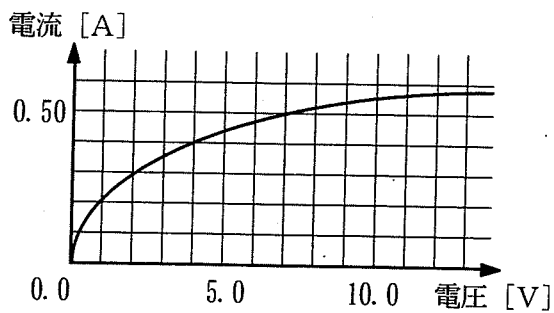
[No.18] 次の熟語の組合せのうち対義語になっているものとして、最も妥当なのはどれか。

- (1) 老練 — 幼稚
- (2) 概略 — 些末
- (3) 曖昧 — 潔白
- (4) 促進 — 撤退
- (5) 空虚 — 濃厚

[No.19] 故事成語とその意味の組合せとして、最も妥当なのはどれか。

- (1) 一炊の夢 — 無用の心配や取り越し苦労のこと。
- (2) 出藍の誉れ — 弟子がよく勉強して、その師より優れたものになること。
- (3) 奇貨居くべし — 小さい集団であってもその長になるべきだということ。
- (4) 牛耳を執る — 言い出した者から実行すべきだということ。
- (5) 殷鑑速からず — 一度敗れた者が再び勢いを盛り返してくること。

[No.20] 図1のような電圧—電流特性をもつ電球L、 10Ω の抵抗R、内部抵抗が無視でき起電力12Vの電池Eを、図2のように接続したとき、電球Lを流れる電流は何Aか。



- (1) 0.10A
- (2) 0.20A
- (3) 0.30A
- (4) 0.40A
- (5) 0.50A

[No.2 1] 一酸化炭素が発生する反応として、最も妥当なのはどれか。

- (1) 炭酸カルシウムに塩酸を加える。
- (2) ギ酸に濃硫酸を加えて加熱する。
- (3) 炭化カルシウム（カーバイド）に水を加える。
- (4) 炭酸水素ナトリウムを加熱する。
- (5) 触媒を用いてエチレンを酸化する。

[No.2 2] ヒトの腎臓の構造に関する記述中の空所A～Eに当てはまる語句の組合せとして、最も妥当なのはどれか。

ヒトの腎臓は背中側に左右一対あり、ソラマメに似た形をしている。腎臓に入った（A）は毛細血管となり、（B）をつくる。（B）は（C）に囲まれており、（B）と（C）を合わせて（D）と呼ばれる。（D）とそれに続く細尿管は尿をつくる構造単位であり（E）と呼ばれている。

	A	B	C	D	E
(1)	腎動脈	糸球体	ボーマンのう	マルピーギ小体	ネフロン
(2)	腎動脈	ボーマンのう	マルピーギ小体	ネフロン	糸球体
(3)	腎動脈	マルピーギ小体	ネフロン	糸球体	ボーマンのう
(4)	腎静脈	ネフロン	糸球体	ボーマンのう	マルピーギ小体
(5)	腎静脈	ボーマンのう	ネフロン	マルピーギ小体	糸球体

[No.2 3] 太陽系の地球型惑星と木星型惑星に関する記述として、最も妥当なのはどれか。

- (1) 地球型惑星は、木星型惑星に比べて半径が小さく、自転周期が短い。
- (2) 地球型惑星のうち、表面温度が一番高くなるのは水星である。
- (3) 地球型惑星のおもな大気組成は、二酸化炭素やヘリウムなどである。
- (4) 木星型惑星のうち、リング（環）がないのは海王星だけである。
- (5) 天王星や海王星が青く見えるのは、大気に含まれるメタンのためである。

[No.2 4] 次の英文の空所A～Eに(1)～(5)の語を1つずつ用いて、「大事なことはそれを自分でするかどうかです」という意味の文にしたとき、空所Bに当てはまる語として、最も妥当なのはどれか。

What (A)(B)(C) you do it by yourself (D)(E).

- (1) not
- (2) is
- (3) or
- (4) matters
- (5) whether

[No.2 5] 次の英文の空所に語を当てはめ、文法的に正しく意味の通る英文にするとき、最も妥当なのはどれか。

He found () easy to solve the problem.

- (1) how
- (2) it
- (3) very
- (4) so
- (5) that

[No.26] 次の英文の内容と合致しているものとして、最も妥当なのはどれか。

Something else clearly played a role in reversing New York's crime epidemic.

The most intriguing candidate for that "something else" is called the Broken Windows theory. Broken Windows was the brainchild*¹ of the criminologists*² James Q. Wilson and George Kelling. Wilson and Kelling argued that crime is the inevitable result of disorder. If a window is broken and left unrepaired, people walking by will conclude that no one cares and no one is in charge. Soon, more windows will be broken, and the sense of anarchy will spread from the building to the street on which it faces, sending a signal that anything goes. In a city, relatively minor problems like graffiti*³, public disorder, and aggressive panhandling*⁴, they write, are all the equivalent of broken windows, invitations to more serious crimes: (中略)

In the mid-1980s Kelling was hired by the New York Transit Authority as a consultant, and he urged them to put the Broken Windows theory into practice. They obliged, bringing in a new subway director by the name of David Gunn to oversee a multibillion-dollar rebuilding of the subway system. Many subway advocates, at the time, told Gunn not to worry about graffiti, to focus on the larger questions of crime and subway reliability, and it seemed like reasonable advice. Worrying about graffiti at a time when the entire system was close to collapse seems as pointless as scrubbing*⁵ the decks of the *Titanic* as it headed toward the icebergs. But Gunn insisted. "The graffiti was symbolic of the collapse of the system," he says.

(注) brainchild*¹ 独創的な考え / criminologists*² 犯罪学者の複数形 / graffiti*³ 落書き / panhandling*⁴ 物乞い / scrubbing*⁵ 磨くこと

- (1) 最も興味深いのは、ニューヨークに蔓延する犯罪が「他の何か」と呼ばれる割れ窓理論によって減ったことである。
- (2) 割れ窓理論とは、窓が割れてそのままになっていたら通行人がその建物の住人にすぐに注意するため、無秩序状態をなくすることができるという考え方である。
- (3) 1980年代にニューヨーク交通局の責任者だったジョージ・ケリングは、雇用したコンサルタントに相談して割れ窓理論を実践した。
- (4) 地下鉄運営当局の弁護士たちは、犯罪や地下鉄の信頼性という問題も重要だが、落書きをなくすことのほうが重要だと考えた。
- (5) 割れ窓理論によると、犯罪は秩序が保たれていないことによる結果であり、デイビッド・ガンは落書きはシステムの崩壊の象徴だと主張した。

[No. 2 7] 次の英文の内容と合致しているものとして、最も妥当なのはどれか。

Whenever she reached a new stairwell, Anna stared through the vast panes of glass at workers who remained at their desks, apparently oblivious*¹ of those fleeing in front of their eyes. She even overheard snatches*² of conversation through the open doors. One of them, a broker on the sixty-second floor, was trying to close a deal before the markets opened at nine o' clock. Another was staring out at her, as if the pane of glass was a television screen and he was reporting on a football game. He was giving a running commentary over the phone to a friend in the South Tower.

More and more firemen were now climbing towards her, turning the highway into two-way traffic, their constant cry: 'Get to the right, keep moving.' Anna kept moving, her speed often dictated by the slowest participant. Although the building had stopped swaying, tension and fear could still be seen on the faces of all those around her. They didn't know what had happened above them, and had no idea what awaited them below. Anna felt guilty as she passed an old woman who was being carried down in a large leather chair by two young men, her legs swollen, her breathing uneven.

On, on, on, Anna went, floor after floor, until even she began to feel tired.

She thought about Rebecca and Tina, and prayed they were both safe. She even wondered if Fenston and Leapman were still sitting in the chairman's office, believing themselves impervious*³ to any danger.

(注) oblivious*¹ 気にもとめない / snatches*² 断片の複数形 /
impervious*³ 動じない

- (1) アナたちが階段を下りながら避難しているときに、まったく気にせず取引をしている株式仲買業者やテレビでフットボール中継を見ている人もいた。
- (2) 階段を上ってくる消防士が、立ち止まらないでゆっくり下りるように叫んだが、誰もがあわてて下りたので、アナも急いで下りるしかなかった。
- (3) 建物の揺れはおさまっていたにもかかわらず、アナの周りの人たちの顔には緊張や恐怖の表情がまだ残っていた。
- (4) アナは2人の若者に運ばれている老女を追い越したときにすまないと思ったが、アナも脚が腫れ呼吸が乱れていたので急ぐしかなかった。
- (5) アナは夢中で下りてきたので、レベッカやティナをはじめ社長室に座っていたフェンストンやリープマンのことを心配する間がなかった。

[No.28] 次の文章中の空欄 ～ に当てはまる言葉の組合せとして、最も妥当なのはどれか。

世界中の言語が英語との併存を強いられ、地位が落ちている。バイタリティーがなくなる過程にある。ことばが経済価値を持つ面が、二十世紀以降、顕著になった。そうなると通貨と同じく、どうせ国際通貨を持つなら一番強い通貨（かつてのドル）を持つように、集中する。経済学では「悪貨は良貨を駆逐する」というが、経済言語学的には「大言語は小言語を駆逐する」といえる。この場合の「大」「小」とは、言語の 価値が高いか低いかである。

現代世界の言語の動きは流動的である。新聞でも世界各地の言語状況が刻々と報じられる。その流動の原因は、政治的なものもあるが、根本には な要因がからんでいると、読み取れる。

日本はバブル経済を体験した。海外の日本語ブームはバブルの余波なのだろうか。外国語としての日本語学習者は、母語に戻れるし、別の言語に乗り換えられる。しかし日本国内の日本人にとっては、今のところ日本語以外によりどころになる言語はない。たとえお金を積んでも取りかえることは難しい。日本語はかけがえのない母のことばなのである。

人間が社会の中で生きていき、他の人と交流するために、ことばは欠かせない。その中でも自分の思い・欲求を適切に表現して伝えるためには、母語として幼いときから身に付けたことばが、一番いい。外国語として後に習い覚えたことばでは、^{隔靴搔痒}、十分に言い表すことが難しい。日本人はまだ実感がわかないようだが、母語で教育を受け、母語で社会生活を送れるのは、実は大変 なことなのである。日本語は世界数千の言語の一つにすぎない。ユーラシア大陸の東の小島で話されるのみである。しかし海外でも使われ、外国でも学ぼうとする人がいる。近代技術に対応した 術語も備え、日本語を通じてさまざまな情報が得られる。消滅の危機に瀕した言語に比べれば、恵まれた条件にある。

- | | ア | イ | ウ | エ |
|-----|----|-----|----|-----|
| (1) | 市場 | 経済的 | 幸せ | 専門的 |
| (2) | 市場 | 国際的 | 幸せ | 革新的 |
| (3) | 市場 | 専門的 | まれ | 経済的 |
| (4) | 交換 | 経済的 | まれ | 革新的 |
| (5) | 交換 | 国際的 | 幸せ | 専門的 |

[No.29] 次のA～Dの文章を並べ替えて意味が通る文章にしたときの順番として、最も妥当なのはどれか。

A ここで考えなければならないのは、西欧におけるボディ (body) の概念が、マインド (mind) と対立的な意味を含んでいることである。そうした考え方の根元はすでにプラトンの二元論に見出される。プラトンは先験的なイデアと現世的な肉体を、つまり心と身体を分けて考えたが、このことはキリスト教の神と私という対峙構造にも影響を与えている。

B それに反して日本人の「身」という語は、単にボディを意味するだけではない。「切身」が生物の肉そのものを表わすように、「身構え」が人間心理を背後に含んだある状態を表わすように、また「身勝手」が道徳的な内容を伴った心理状態を表現するように、肉体のある部分から人間の日常生活状態に至るまで、あるいは精神的・心理的表現に至るまで、実に多様な意味をもっているのである。

C そもそも日本人にとっての身体感を古代に遡って調べてみると、現在のわれわれが考えるような身体意識をもつてはいなかったことが類推される。

D たとえば、大和言葉における「み」という語の意味を考えてみると、なかに何物かが詰まっている状態を表わすのであって、後になって漢語の「実」あるいは「身」と結びつくことが考えられる。つまり、木のみ (実) は“殻に包まれたるもの”であり、身体としてのみ (身) は“皮膚に包まれたるもの”なのである。つまり肉が皮膚に包まれたものが身なのである。

- (1) A→B→D→C
- (2) B→A→D→C
- (3) C→D→A→B
- (4) C→D→B→A
- (5) D→C→A→B

[No.30] 次の文章の要旨として、最も妥当なのはどれか。

この国の伝統では、型を身体から切り放すことができない。茶道の型もそうだが、そこには身体性が強く含まれているのである。ただ座っているだけ、その結果、足がしびれる。それが茶道だと思ふ若者もあろうが、座っている姿勢はともかく、身体の動きがなければ、お茶にはならない。

型は身体の動きを規制するものである。運動とは、要するに脳からの出力であるが、その出力を基本的に規定するのは、積極的には目的を伴う意志であり、抑制的には倫理である。その先の、さらに末梢に、つまり具体的な動きに、型という規制がかかる。もっともそれは、型が末梢にのみ存在するという意味ではない。そこで明瞭に認められる、という意味である。われわれの文化は、伝統的にこの部分を重視したらしい。この型という規制が、美と関係することは、重要であろう。美はつねに倫理と関係してくる。「汚いやりかた」というのは、典型的なその表現であろう。

道と名がつくものが、修行の結果、美に至ることは、だれでも心得ている。これを倫理と呼ばないのは、おそらく明治のころに、そう翻訳し損ねたのであろう。型を実在論と呼ばないように、美を倫理とは呼ばない。しかし日本人の美意識はしばしば倫理観であろう。そんなことは、脳で確かめてみれば、いずれわかるはずである。カントが倫理を感じているときに、日本人の脳は同じ場所が興奮しているが、主観的には美を感じている。そんなことがあって、べつに不思議はない。

運動はその主体と観測者を持つ。運動は、主体からすれば要するにただの動きだが、それを見るものからすれば、身体表現による伝達という意味を持つてしまう。その伝達に意図的に注目したとき、おそらく型が発生するのではないか。それが言語とは異なる伝達だということは、だれでも知っている。それが踊りであり、舞台であり、能であり、歌舞伎であろう。そこにも型ということばが頻繁に使われ、われわれの言う「型」の起源はおそらくまずそこにある。

- (1) 型には身体から切り放すことはできないという身体性が強く含まれているために、日本人の身体の動きには常に型がつきまとうように見える。
- (2) 身体の動きである運動は、その主体からすれば身体表現による伝達という意味を持つが、観測者がその伝達に意図的に注目したときに型が発生する。
- (3) 型は身体の動きを美や倫理に基づいて意図的に規制するものであり、型の伝達に主体の意図が深く関わっているという点で、言語による伝達とは異なる。
- (4) 型は脳の出力である身体の動きの、さらに末梢の具体的な動きを規制するが、型による規制は美と関係し日本人の美意識である倫理観と関係している。
- (5) われわれの文化が型を伝統的に重視したのは、型という規制の中での厳しい修行の結果として美が倫理に勝ることを心得ていたからである。

[No.31] 次の文章の要旨として、最も妥当なのはどれか。

そもそも、モノの値段（価格）や労働への対価（収入）は、きわめて相対的である。ある品物に一〇〇〇万円の値段がつくのか一〇〇万円の値段がつくのかは、需要と供給のバランスによる。供給が少なれば価値が上がり、需要が少なれば価値が下がる。そのようなことは、ポケモンカードのやり取りをすることもでも知っている。本来、あるモノの実体に見合った絶対的な価値があるわけではなく、いかようにも値段がついてしまう。

供給はある程度のコントロールができるだろうが、需要に関しては、状況の変化や人の心理の流動性など関数が多く、なかなか先が読めない。本来人は多様で、皆が同じ志向を持っているわけではない。ところが大きな社会の流れが生まれると、多くの人がその流れに沿って行動するようになる。本来モノの購入には、それぞれの値ごろ感があるはずだが、このような直感が失われてしまったのか、お金の重みがなくなったのか、不当に高いものでも分不相応に購入してしまう傾向が強くなった。その頂点が、バブルの時期だった。

値ごろ感は、たとえば年収の何分の一や何倍などと、おおよそ数値化することもできようが、最終的には人それぞれの曖昧な感覚によっている。しかし、モノの価値に絶対的な基準がない以上、最後は自分の感覚を根拠に判断するしかないだろう。分からないことに対しては、絶対確実という答えを出せない。だから逆に、「おおよそ」といった曖昧な感覚が必要になる。経済の復興のための確実な購買意欲を取り戻すには、値ごろ感という、曖昧ではあるが人々の実感に近い感覚に根差すことが必要なのである。

人が作り上げた社会といえども絶対と言えるものはなく、何かを選択する際には常にリスクを覚悟する必要がある。社会が複雑化する現代において、リスクを負うのは自己責任なのか、それとも他に責任の所在があるのか、ますます不透明になるだろう。人為的要素が入るだけに、これからは訴訟に発展する可能性もある。

- (1) 大きな社会の流れが生まれると、多くの人が本来持っているさまざまな志向を捨て、その流れに沿って行動するようになるので注意すべきである。
- (2) モノの価値に絶対的な基準はなく、値ごろ感は人それぞれの曖昧な感覚にたよらざるを得ず、何かを選択する際にはリスクを覚悟する必要がある。
- (3) 本来、あるモノの実体に見合った絶対的な価値があるわけではなく、値ごろ感を根拠にモノを購入することはリスクが大きいので避けるべきである。
- (4) モノの値段（価格）は需要と供給のバランスによって決まり、供給はある程度のコントロールが可能だが、需要に関しては先を読むことが難しい。
- (5) 経済の復興のための確実な購買意欲を取り戻すには値ごろ感に根差す必要があるが、値ごろ感が人々の実感とかけ離れていないか注意すべきである。

[No.3 2] 次の文章の内容と一致しているものとして、最も妥当なのはどれか。

人間は社会を構成し、地球上に住んでいるのであるから、それらすべてと共存するという立場から物事に対する価値を考えねばならないだろう。それは金銭的価値でも、自分の幸福という価値でもなんでもよい。ただ最も重要な観点は、それが全時間、全空間を含んだ世界における最良の価値基準でなければならないだろうということである。もしそのような立場で価値を考えれば、それが金銭的立場から入ってゆこうが、自分の幸福という立場から入ってゆこうが究極的には同じ価値基準に到達すると考えられる。もしそのような立場で価値を考えず、自分を含むごく狭い局所的世界だけを考慮して、その中で判断をしているかぎり、その価値判断はエゴイスティックになりやすく、より広い世界において成り立たない判断とはなりえない。逆にそれはより広い世界においてしばしば自分に対して不利なものとなるということを知るべきであろう。自分の一生、あるいは子孫までを通じて考える必要がある。自分が時空のある限られた世界にだけ関係し、それ以外には関係せずに存在するということが不可能である。今食べようとしている魚や肉はどこから来たものか、それを生産している所はそれによってどのような価値を得たか悪をなしているかといったことを考えれば、今われわれは世界全体とつながり、また時間的にも長い過去から遠い将来にまでつながった現在を生活しているわけである。自分が富を独占するといったことになれば当然のことながら社会不安を作り出すし、そうでなくてもすべての人が幸福な生活を送っているのを見る方が自分の精神にとってもはるかに良いわけである。こういったことも価値判断の中に入れるのである。そういった意味から自分の行なうべき価値判断の基準はいやおうなく時空間の全域において成立すべき価値判断の基準であろう。そのためには自分というもののまで全体の中で相対化することが自分自身でできねばならないという非常に困難な課題がその中に含まれてくる。つまり自分＝全世界という立場に自分を置くという困難な課題である。

- (1) 人間は全時間、全空間を含んだ世界における最良の価値基準で物事を判断すべきだが、そのためには時空間の全域の中で自分を相対化するという困難な課題が含まれてくる。
- (2) 人間が最良の価値基準で物事の価値を考えるためには、それが自分に対して不利になると判断されるものであっても、ごく狭い局所的世界だけを考慮すべきである。
- (3) 人間の価値判断がともすればエゴイスティックになりやすいのは、自分が時空のある限られた世界にだけ存在していることを考慮していないからである。
- (4) 人間がより良い価値判断を手に入れるためには、社会が現在どのようになっているかということよりも、どうしてこうなったかという過去に関心を持つことが大切である。
- (5) 自分＝全世界という立場で価値判断の基準を考えた場合には、富の独占という事態が生じることにもなりかねないので、注意が必要である。

[No. 3 3] 次の文章の内容と一致しているものとして、最も妥当なのはどれか。

西洋風のホテルでは個室はきちんとした壁や頑丈な扉によって区別され、その扉には精巧な鍵が取り付けられている。この個室ではじめて「内部」に入ったと考えられるから、靴をぬぐことも、ゆかた、ステテコ姿になることもまったく自由である。その代り、個室を出るときは、わが国で家の玄関を靴をはいて出ると同じ意味をもつ。靴をはいて個室を出れば、家庭内の食堂であろうとホテルの食堂であろうと街のレストランであろうと同じく「外部」である。西欧の伝統としての「内部」「外部」の意識にはこのような考えがあると思われる。

さて、靴をはいたまま暮らす西欧的雰囲気とは、独立した個の対立による外的秩序の空間であり、靴をぬいで暮らす日本的雰囲気とは、わけへだてのない個の集合による内的秩序の空間であるということが出来る。ここで外的秩序は内的秩序に必ずしも優っているとも考えられない。内的秩序には外的秩序にない親密感や安心感があり、住む人々に仲間意識やくつろぎを与えてくれる。しかしながら空間領域には意識の上で内外の別があり、どこにこの境界線をおくのかということ強く意識する必要があると考えられるのである。たとえば、列車の寝台車やホテルの廊下を外的秩序と思っている人々と、同じ場所を内的秩序と思っている人々とは同席すると、服装、態度、話し方等が不調和で、お互いに不愉快な思いをすることがあるからである。

わが国では伝統的に、家の内部に整然たる秩序をととのえ、家族を中心に一軒ごとに内的秩序を保ってきた。内部に秩序をもつということは、別な見方をすると建築の外部には無関心であることを意味し、都市空間の充実という構想は稀薄であった。それに対し、西欧諸国では、イタリアの広場などに見られるように建築の外部にも美しい模様の舗装が古くから発達し、また家の中まで靴のまま入るといった習慣が生れてきた。この西欧の生活の中には外的秩序の考え方があり、日本の住いの中で行われるようなことが外で行われる。

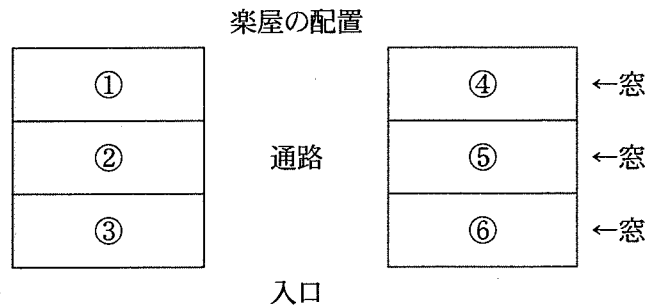
- (1) 西欧的雰囲気とは、わけへだてのない個の集合による内的秩序の空間であり、日本的雰囲気とは、独立した個の対立による外的秩序の空間である。
- (2) 西欧の都市空間が充実しているのは、家の「内部」に整然たる秩序をととのえ、内的秩序を保とうとする意識が「外部」の都市空間にも及んでいるためである。
- (3) 空間領域には意識の上で内外の別があるので、どこに境界線をおくかを強く意識しないと、人との間に不調和が生じ不愉快な思いをすることがある。
- (4) 西欧の伝統としての「内部」「外部」の意識が日本にも浸透するようになり、日本の伝統としての「内部」の意識も少しずつ変化し始めている。
- (5) 西欧では「内部」をわけへだてのない個の集合による内的秩序の空間としてととのえることで「外部」へも関心が及ぶようになり、都市空間が充実したものになった。

[No.34] 「平成6年5月1日8時3分2秒」という時間の数字の部分を4つの記号 [○、×、△、□] を使って暗号で表すと、

「平成 (○△) 年 (○○) 月 (○) 日 (△×) 時 (□) 分 (△) 秒」
 となる。この方法により、「本町4丁目9番12号」という住所の数字の部分を暗号で表したものととして、正しいのはどれか。

- (1) 「本町 (×) 丁目 (○□) 番 (△□) 号」
- (2) 「本町 (×) 丁目 (△○) 番 (□×) 号」
- (3) 「本町 (×) 丁目 (○×) 番 (□×) 号」
- (4) 「本町 (○×) 丁目 (△○) 番 (□×) 号」
- (5) 「本町 (○×) 丁目 (○□) 番 (△□) 号」

[No.35] あるテレビ局の楽屋は図のような6つの部屋であり、A～Eの5人の出演者が使った。④、⑤、⑥の部屋には窓があり、①、②、③の部屋には窓はない。また、どの部屋も最高2人まで使うことができる。次のア～オのことが分かっているとき、確実に言えるのはどれか。



- ア Aは入口からいちばん遠い部屋のどちらかを1人で使った。
- イ Bは部屋を1人で使い、両隣の部屋は誰も使わなかった。
- ウ Cは部屋を2人で使った。
- エ Dは入口からいちばん近い部屋のどちらかを使った。
- オ Eは窓のある部屋を使った。

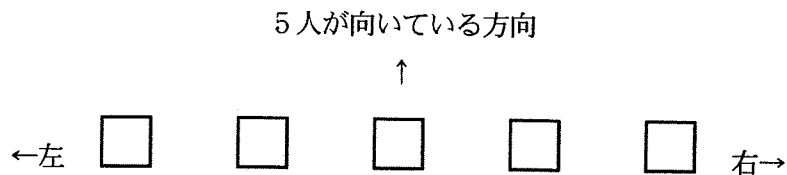
- (1) Aが使った部屋の通路を挟んだ正面の部屋は2人が使った。
- (2) Bが使った部屋には窓がある。
- (3) Cが使った部屋の隣の部屋は誰も使わなかった。
- (4) Dが使った部屋には窓がない。
- (5) Eが使った部屋の通路を挟んだ正面の部屋の隣の部屋は誰も使わなかった。

[No.3 6] A、B、Cの3人が1～6の目がついたサイコロを同時に振るゲームをした。ルールは、3人がサイコロを同時に振ることを何度も繰り返し、それぞれ順に出た目の数を掛けていき、積が100以上になった者が抜け、抜けるのが早い順に1位から順位を決めることにした。ゲームの結果、同時に抜けた回はなく、最後の1人が5回目に100以上になって終了した。3人の出した目が次のようであったとき、確実に言えるのはどれか。

- ア 1回目と3回目は3人とも同じ目を出した。
- イ Aは1回目に出した目より小さい目を2回目以降に出していない。
- ウ Bが出した目はすべて奇数だった。
- エ Cが出した目は2種類だけで、積がちょうど100になった。

- (1) Aはサイコロを4回振った。
- (2) Bは3の目を3回出した。
- (3) Cの順位は2位だった。
- (4) AよりもCの方が順位は上だった。
- (5) CよりもBの方が順位は上だった。

[No.3 7] 図のような5つの椅子のいずれかにA～Eの5人が同じ方向を向いて座っている。5人は自分の座っている状況を次のように話したが、1人だけ嘘をついている。残りの4人が本当のことを言い、この4人の証言だけで5人の座っている位置がただ1通りに確定できるとき、嘘をついている人物として、正しいのはどれか。ただし、1つの椅子には1人しか座ることができないものとする。



- A 「わたしの隣にCが座っている」
- B 「1人挟んだところにAが座っている」
- C 「わたしのすぐ左にBが座っている」
- D 「わたしはちょうど真ん中のところに座っている」
- E 「わたしはいちばん端に座っている」

- (1) A
- (2) B
- (3) C
- (4) D
- (5) E

[No.38] あるスケート同好会のメンバーにアンケートをとったところ、次のような結果が出た。
このとき、確実に言えるのはどれか。

- ア スピードスケートが得意な人は、フィギュアスケートが得意である。
- イ フィギュアスケートが得意な人は、アイスホッケーが不得意である。
- ウ スピードスケートが不得意な人は、ローラースケートが得意である。
- エ フィギュアスケートが得意な人は、ローラースケートが不得意である。
- オ アイスホッケーが得意な人は、スピードスケートが不得意である。

- (1) スピードスケートが得意な人は、ローラースケートが得意である。
- (2) スピードスケートが不得意な人は、アイスホッケーが不得意である。
- (3) フィギュアスケートが不得意な人は、ローラースケートが得意である。
- (4) アイスホッケーが不得意な人は、フィギュアスケートが得意である。
- (5) ローラースケートが不得意な人は、アイスホッケーが得意である。

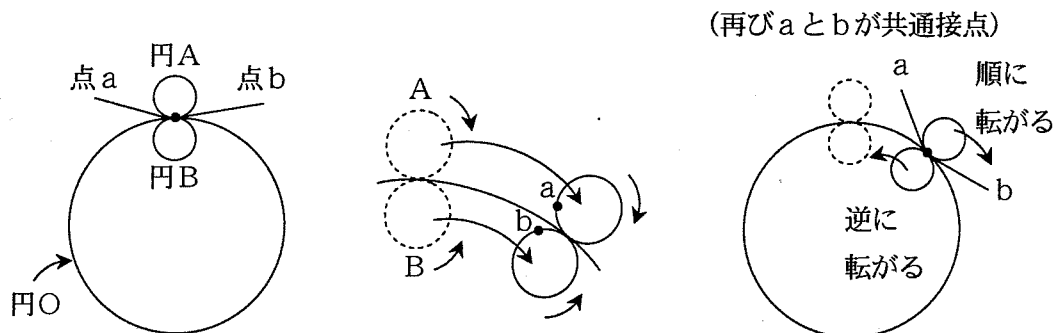
[No.39] 面に1~4までの数が書かれた、形も数の位置もまったく同じである正四面体A、Bがある。このAとBのある面どうしを貼り付けて六面体を作る。このとき六面体のどの面も、辺を共有する隣り合う3つの面に書かれた数の和は、その面に書かれた数の倍数になっている。次のようにAとBの面どうしを貼り付けたとき、このような六面体を作ることができるのはどれか。

- (1) Aの1とBの1
- (2) Aの2とBの2
- (3) Aの3とBの3
- (4) Aの1とBの4
- (5) Aの2とBの4

[No.40] 半径2の球の内側に8つの頂点が接している立方体の体積として、正しいのはどれか。

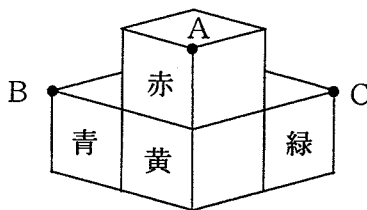
- (1) $\frac{8}{3}\sqrt{3}$
- (2) 8
- (3) $\frac{16}{3}\sqrt{3}$
- (4) $\frac{64}{9}\sqrt{3}$
- (5) 16

[No.4 1] 直径8の円Oの円周の外側に直径1の円Aと、円周の内側に同じく直径1の円Bがそれぞれa(円A上の点)とb(円B上の点)を共通の接点として接している。円Aと円Bを同時に円Oの円周上をすべらないように、共通の接点を持ちながら同じ速さで転がしていく。再び点aとbが共通の接点となったとき、円Aはそのまま同じ方向に転がるが、円Bは最初にいた方向に戻るように同じ速さで逆に転がる。次に、点aとbが共通の接点となったとき、また同様に円Bは転がる向きを変え、2つの円は同じ方向に転がっていき、同じパターンをその後も繰り返す。このとき、いちばん最初にいた地点で再び点aとbが最初に共通の接点となるには、円Aは円Oの円周上を何周することになるか。



- (1) 2周
- (2) 3周
- (3) 4周
- (4) 5周
- (5) 6周

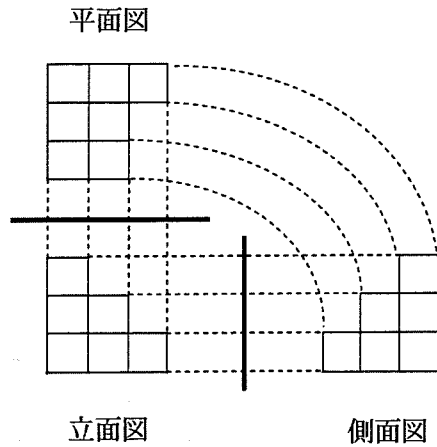
[No.4 2] 1辺が1でそれぞれ赤、黄、青、緑に塗られた4つの立方体がある。この4つの立方体を図のように積み上げ、点A、B、Cを通る平面で切断する。切断された同じ色の立方体のうち体積が小さい方の立体は捨てる(体積が同じ場合は片方だけ捨てる)。残った4つの立方体の体積の比として、正しいのはどれか。



赤：黄：青：緑

- (1) 2 : 4 : 3 : 3
- (2) 3 : 6 : 4 : 4
- (3) 3 : 6 : 5 : 5
- (4) 5 : 10 : 9 : 9
- (5) 6 : 12 : 11 : 11

[No.4 3] 図のようないくつかの合同な立方体を積み上げてできた立体の投影図がある。この投影図の立体を作るのに必要な立方体の最小個数と最大個数の組合せとして、正しいのはどれか。ただし、立体に空洞はないものとする。



- | | 最小 | 最大 |
|-----|-----|-----|
| (1) | 9個 | 12個 |
| (2) | 9個 | 14個 |
| (3) | 10個 | 12個 |
| (4) | 10個 | 14個 |
| (5) | 11個 | 14個 |

[No.4 4] $0^\circ \leq \theta \leq 180^\circ$ で、 $\tan \theta = -\frac{\sqrt{7}}{3}$ のとき、 $\sin \theta - \cos \theta$ の値として、正しいのはどれか。

- (1) $12 + 12\sqrt{7}$
- (2) $12 - 12\sqrt{7}$
- (3) $-\frac{3 + \sqrt{7}}{4}$
- (4) $\frac{3 + \sqrt{7}}{4}$
- (5) $\frac{\sqrt{7}}{4}$

[No.45] 次のような宝くじA、B、Cがあり、いずれも完売されたという。所持金4000円の人がこれらの宝くじを購入していた場合、当選金額の期待値が最も大きくなった購入方法として、正しいのはどれか。

	宝くじA	宝くじB	宝くじC
発売額(1枚)	200円	300円	500円
発行枚数	10万枚	20万枚	25万枚
1等賞金額と本数	100万円 3本	500万円 4本	500万円 5本
2等賞金額と本数	50万円 5本	10万円 80本	200万円 15本
3等賞金額と本数	1万円 100本	1万円 200本	1万円 250本
4等賞金額と本数	1000円 1000本	1000円 1200本	
5等賞金額と本数	100円 1000本		

- (1) 宝くじAを20枚購入
- (2) 宝くじBを13枚購入
- (3) 宝くじCを8枚購入
- (4) 宝くじAを2枚、宝くじBを12枚購入
- (5) 宝くじA、B、Cを各々4枚ずつ購入

[No.46] 初項2、一般項を $a_n = 2 + 3(n-1)$ で表すことができる数列Tがある。次の数列A、Bにおいて、数列Tの第22項の数値と同じ数値となる項番号の組合せとして、正しいのはどれか。

数列A : 0 2 5 9 14 20 27
 数列B : 2 3 5 9 16 27 43

- | | 数列A | 数列B |
|-----|------|------|
| (1) | 第10項 | 第8項 |
| (2) | 第10項 | 第9項 |
| (3) | 第10項 | 第10項 |
| (4) | 第11項 | 第8項 |
| (5) | 第11項 | 第9項 |

[No.47] 同一の座標軸上に、次のA、B、Cの3本の直線がある。この3本の直線で囲まれる部分の面積として、正しいのはどれか。

$$A \quad y = -\sqrt{3}x + 2 - \sqrt{3}$$

$$B \quad y = \sqrt{3}x + 2 - \sqrt{3}$$

$$C \quad y = \frac{\sqrt{3}}{3}x + \frac{6 + \sqrt{3}}{3}$$

(1) $\frac{2\sqrt{3}}{3}$

(2) $\sqrt{3}$

(3) $\frac{4\sqrt{3}}{3}$

(4) $\frac{5\sqrt{3}}{3}$

(5) $2\sqrt{3}$

[No.48] 甲は午前9時0分にA点を出発し、東方のB点に午前10時15分に到着した。甲はB点で30分間休憩した後、行きと同じ速度でA点に戻った。乙は午前9時0分にB点を出発し、A点から西方のC点に時速12kmで向かい、到着後、C点で15分間休憩した。乙が行きと同じ速度でB点に戻ったとき、甲と乙が2回目にすれ違う時刻として、正しいのはどれか。ただし、AB間の距離は10km、AC間の距離は5kmとし、甲と乙は一定の速度で移動する。

(1) 午前9時30分

(2) 午前10時55分

(3) 午前11時18分

(4) 午前11時21分

(5) 午前11時35分

[No.49] 次の表は、東京都の従業者4人以上の製造事業所の事業所数、従業者数、製造品出荷額等及び付加価値額をまとめたものである。この表から言えることとして、最も妥当なのはどれか。

製造事業所の事業所数、従業者数、製造品出荷額等及び付加価値額

従業者規模	事業所数		従業者数(人)		製造品出荷額等(万円)		付加価値額(万円)	
	平成24年	平成22年	平成24年	平成22年	平成24年	平成22年	平成24年	平成22年
4～29人	12,583	13,593	121,296	130,616	189,071,731	189,068,160	89,749,739	91,014,989
30～299人	1,365	1,395	92,824	96,865	245,793,686	240,012,157	93,160,461	95,203,983
300～999人	67	74	31,339	33,395	114,169,734	128,412,633	47,650,730	41,059,771
1000人以上	19	20	46,161	49,146	269,018,747	266,724,628	100,471,738	86,276,846
合計	14,034	15,082	291,620	310,022	818,053,898	824,217,578	331,032,668	313,555,589

- (1) 平成22年に対する平成24年の従業者規模ごとの事業所数の減少率を見ると、最大なのは「4～29人」である。
- (2) 平成22年・平成24年ともに、従業者規模4人～299人の企業の従業者数で、従業者総数の8割以上を占める。
- (3) 平成22年の従業者規模ごとの付加価値額をそれぞれ100としたときの平成24年の従業者規模ごとの付加価値額の指数をそれぞれ比較すると、最大なのは「1000人以上」である。
- (4) 平成24年の従業者1人当たりの製造品出荷額等は、いずれの従業者規模においても、平成22年のそれを上回っている。
- (5) 平成22年の「1000人以上」の1事業所当たりの付加価値額は、「300～999人」のその10倍以上である。

[No.50] 次の表は、東京都の階数別共同住宅数の割合の推移をまとめたものである。この表から言えることとして、最も妥当なのはどれか。

階数別共同住宅数の割合の推移

	年次	割合 (%)			実数 (千戸)
		1-2階	3-5階	6階以上	住宅総数
東京都	昭和 63 年	42.6	36.0	21.4	2,647
	平成 5 年	36.8	40.6	22.7	3,044
	平成 10 年	31.7	42.5	25.8	3,289
	平成 15 年	26.2	40.7	33.1	3,698
	平成 20 年	23.0	39.2	37.8	4,135
全 国	平成 20 年	27.6	39.8	32.6	20,684

(注) 端数処理のため、合計が100%にならない場合がある。

- (1) 東京都の平成 15 年の「1-2階」の共同住宅数は、平成 5 年の「6階以上」の共同住宅数の 1.5 倍以上である。
- (2) 昭和 63 年に対する平成 5 年の東京都の共同住宅数の増加率を見ると、最大なのは「6階以上」である。
- (3) 平成 20 年において、全国の「6階以上」の共同住宅数に占める東京都のその割合は 30%を超えている。
- (4) 平成 10 年の東京都の「1-2階」の共同住宅数は、平成 5 年のそれよりも多い。
- (5) 昭和 63 年を除く表中の年の東京都の共同住宅数を 3つの階数区分別に見たとき、5年前と比べて 500 千戸以上増加したものはない。

【出典一覧】

- [No.26] Malcolm Gladwell 「The Tipping Point *How Little Things Can Make a Big Difference*」
- [No.27] Jeffrey Archer 「False Impression」
- [No.28] 井上史雄 「日本語は生き残れるか」
- [No.29] 岩井寛 「人はなぜ悩むのか」
- [No.30] 養老孟司 「毒にも薬にもなる話」
- [No.31] 清家洋二 「決められない！」
- [No.32] 長尾真 「人工知能と人間」
- [No.33] 芦原義信 「街並みの美学」

平成26年度 警視庁男性警察官第1回(I類)及び女性警察官(I類)採用試験

第1次試験 教養試験(五枝択一式)

試験実施日 平成26年4月27日(日)

試験区分 男性警察官(I類)

女性警察官(I類)

正答の掲載期間 4月30日(水)から5月6日(火)まで

※この正答は、警視庁情報公開センター及び都庁都民情報ルームでも閲覧することができます。

I類 教養試験 正答 五枝択一式・50題解答・2時間

1 は問題番号、(1) は正答の番号を表す。

1	(5)	2	(2)	3	(3)	4	(4)	5	(5)	6	(4)	7	(1)	8	(5)	9	(3)	10	(5)
11	(1)	12	(5)	13	(3)	14	(1)	15	(2)	16	(1)	17	(4)	18	(1)	19	(2)	20	(5)
21	(2)	22	(1)	23	(5)	24	(2)	25	(2)	26	(5)	27	(3)	28	(1)	29	(3)	30	(4)
31	(2)	32	(1)	33	(3)	34	(4)	35	(5)	36	(3)	37	(1)	38	(3)	39	(2)	40	(4)
41	(1)	42	(5)	43	(3)	44	(4)	45	(2)	46	(4)	47	(5)	48	(4)	49	(3)	50	(5)

警察官 (I 類) 国語試験問題

【注意】

平成26年4月27日(日)実施

- 1 試験時間は20分です。
- 2 くずし字や乱雑な字は採点の対象とならないので、楷書で丁寧に記入してください。
また、旧字体や略字は、誤答となります。
- 3 試験終了後、この問題用紙は持ち帰ることができます。

1 次の()内の漢字の読みをひらがなで書きなさい。(30問)

2 次の()内のひらがなを漢字で書きなさい。(30問)

- (1) 世界経済を(概観)する
- (2) 国王に(拝謁)する
- (3) (在欧)中にお世話になった
- (4) 見事な(出来栄)え
- (5) (凹凸)のある道
- (6) 常軌を(逸)する
- (7) 身を(竦)めて隠れる
- (8) 彼は(亜流)に過ぎない
- (9) (栈橋)に船をつける
- (10) 訃報に接して(慟哭)する
- (11) 彼の熱意に(絆)される
- (12) 本質を(喝破)する
- (13) (舌禍)をまねく
- (14) 各人の意見を(総括)する
- (15) (怪奇)現象は全く信じない
- (16) 最近の若者の行動を(慨嘆)する
- (17) 囊中の(錐)
- (18) (華)やかに着飾る
- (19) 人形の首を(挿)げる
- (20) 知恵を(絞)る
- (21) (気忙)しい人
- (22) (碁盤)の目のような街並み
- (23) 頭上を(掠)める
- (24) (宴会)に参加した
- (25) ベルが(頻)りに鳴る
- (26) (恭悦)至極に存じます
- (27) (穏)やかな天候
- (28) (卸値)を高く設定してきた
- (29) 土地の登記簿を(閲覧)する
- (30) 全国に(遍)く知られる

- (1) (きぜん)たる態度
- (2) (かんだい)な処分
- (3) (ぐ)の骨頂
- (4) (かんい)な包装
- (5) (はくあい)の精神
- (6) (ゆる)やかな上り坂
- (7) この仕事に(しょうがい)をささげる
- (8) 肝に(めい)じて忘れない
- (9) (か)の鳴くような声で話す
- (10) (あんかん)としてはいられない
- (11) 資金を(ゆうずう)してもらう
- (12) 平和を(かつぼう)する
- (13) 今年(かんれき)を迎える
- (14) 災害から(ふっこう)する
- (15) 講演は面白く(か)つ有意義だった
- (16) (かんにん)袋の緒が切れる
- (17) (つぶよ)りの品
- (18) 王様の(かんむり)
- (19) 公共(りょうきん)を支払う
- (20) (けいみょう)洒脱
- (21) (もうどく)の蛇
- (22) 市場を(かいたく)する
- (23) 読書(ざんまい)の日々
- (24) 警視庁の(かんかつ)
- (25) (こころざし)を果たす
- (26) (しょうにか)の医師による診察
- (27) 電池を(こうかん)する
- (28) 食パンを二(きん)買う
- (29) 裏面で(あんやく)する
- (30) 相手の(きよ)を衝く

警察官 (I 類) 論文試験

平成 26 年 4 月 27 日 (日) 実施

【注意事項】

- 1 字数は 1,000 字程度、時間は 1 時間 20 分です。
- 2 答案用紙の所定欄に、該当する受付番号を記入しマークしてください。右上部の※欄、及びマーク欄には何も記入しないでください。
- 3 課題欄には、必ず下記の課題を記入してください。
- 4 答案用紙は横書きとし、枠外及びその他余白には何も記入しないでください。
- 5 メモをしたい場合には、この用紙の余白及び裏面を使ってください。
- 6 この用紙は、持ち帰ることができます。

～ 本試験課題の無断転載及び複製を一切禁止します。 ～

【課題】

警察が社会秩序の維持の為にすべきこととは何か、あなた自身がルールを守る必要性を感じた具体的経験から述べなさい。