

H—(2214)—

# 教 養

国Ⅱ

## 試 験 問 題

### 注 意 事 項

1. 問題は 55 題(45 ページ)あります。  
問題は必須問題 25 題(No. 1～No.25)と選択問題 30 題(No.26～No.55)に分かれています。選択問題については任意の 20 題を解答し、必須問題と合計して 45 題を解答してください。  
なお、選択問題については、20 題を超えて解答しても超えた分については採点されません。
2. 解答時間は正味 2 時間 30 分です。
3. この問題集は、本試験種目終了後に持ち帰りができます。
4. 本試験種目の途中で退室する場合は、退室時の問題集の持ち帰りはできませんが、希望する方には後ほど渡します。別途、試験官の指示に従ってください。なお、試験時間中に、この問題集を切り取ったり、転記したりしないでください。
5. 下欄に受験番号等を記入してください。

第 1 次試験地	試験の区分	受験番号	氏 名
----------	-------	------	-----

指示があるまで中を開いてはいけません。

途中で退室する場合………本試験種目終了後の問題集の持ち帰りを 希望しない

【No. 1】 次の文の内容と合致するものとして最も妥当なのはどれか。

言語世界は矛盾の存在を許すことから、矛盾を含まない実在世界より大きい。したがって、科学により実在世界の像を言語世界の中に描くことに問題はない。しかし、言語世界を実在世界に写像する技術において、言語世界における矛盾を含む願望を、矛盾を含まない実在世界にそのまま写像することはできない。

例を新幹線騒音に採る。新幹線の線路脇に住む人にとって騒音は許されない。一方、新幹線を利用して時間を有効に使おうとする人にとって新幹線の速さは生命である。この両方の願望は互いに矛盾するが、言語世界においては共存している。

他方、新幹線の風切り音は物理現象であり、速度の増大は風切り音の増大を招く。両方の願望を完全に満たすことは、新幹線を開放空間に置く限り物理的に不可能である。全線をトンネルにして閉鎖空間にすれば、外への騒音は軽減できるが内部の騒音は増加し窓外の景色が見えなくなり、乗客は不満であろう。

これへの対処法は二つある。一つは言語世界にある矛盾する願望のそれぞれを変更して両立化を図り、社会選択の問題として処理することである。他の一つは、鉄道技術を進歩させ速度の増加と風切り音の低下の両立を図ることである。

速度の増加と騒音の増加の間で社会選択を図るとき、速度と騒音の関係がわかる必要がある。これは鉄道技術が提供することである。そして、速度の増加と風切り音の低下の両立を図る技術開発を駆動するのは社会からの圧力である。

社会の願望と技術開発の界面にあるのが、社会の願望を技術の言葉で書き出したシステムの「仕様」である。仕様は、社会の願望に応えるために、速度と騒音の間のバランスをとって両方が許し得る範囲を模索して作られる。これを速度と騒音との間のトレード・オフという。ここでは速度と騒音を取り上げたが、それ以外に建設コストなど多くの考慮すべき仕様項目が存在して、その間でのトレード・オフを図らなければならない。

これは科学技術だけであるいは社会選択だけで解決できる問題ではない。ここにおいて、人と社会に関する学問と科学技術との協力連携が必要となる。しかし、整合的世界にある科学技術と、矛盾を含む人と社会に関わる学問とでは、成立の基盤を異にすることから、協力連携には本質的困難がつきまとう。

1. 言語世界に含まれる矛盾は実在世界に含まれる矛盾よりも大きいため、言語世界における願望をそのまま実在世界に写像することはできない。
2. 鉄道技術の進歩により、新幹線の速度の増加と騒音の軽減を同時に達成できたとしても、乗客の願望を完全に満たすことはできない。
3. 速度の増加と騒音の軽減という実在世界における矛盾する願望は、言語世界における社会選択の問題として解決されなければならない。
4. 実在世界において社会の願望に応えるためには、多くの考慮すべき要素どうしのトレード・オフを図る必要がある。
5. 科学技術は、本来、整合的世界のものであるが、常に社会からの圧力にさらされているため、他の学問との連携協力には本質的困難がつきまとう。

【No. 2】 次の文の内容と合致するものとして最も妥当なのはどれか。

世界の相互依存が、ますます緊密化を高めようとするとき、日本のそれまで相対的固有性を保っていた「文化」が、今後どのような連続性を守ることが必要とされているのか、さらにまた、従来の経済的繁栄や社会的豊かさを維持するためには、日本の「文化」の改変を必要としているのはどのような部分であるのか。《中略》

この研究の基本的立場は、「グローバリゼーション」と「伝統文化」は、いずれかを選ばなければならないような、対立関係にあるのではないとする点である。国民国家はなんらかの形態を変えつつも、グローバルな社会の基本単位として、今後も存続していくであろう。国民国家は存続するためには、なんらかの文化的伝統の上に、その土台を置いていなければならない。多くの日本人は、今後も日本語を日常語として使い、日本語の中に圧縮されて秘められている、日本的発想や価値観や美意識は、連続性を持たざるを得ないと考える。しかし、言語も含めて「文化」というものは、常に再定義され、再構築されてきた、動的な価値観・生活様式なのであって、過去に完成され、固定化され、ただ守るだけの存在ではない。過去に蓄積された日本の「文化」を維持・発展させるためにも、日本の「文化」のある部分の改変は不可避である。

それは「伝統文化」と呼ばれるものにも当てはまる。それは、新しい創造の原点にもなれる、文化の動的基盤である。「伝統文化」の再検討や再発見によって、より古典的な姿への回帰も可能であり、逆に、グローバル社会への創造的適応によって、新たな「伝統文化」(形容矛盾だが)へと再生することもありうる。日本人で世界のファッション界で活躍している人々の戦略は、日本の「伝統服飾文化」の中からエッセンスと思われるものを取り出し、それを「世界化」(グローバル化)することを基本としている。

ともあれ、「伝統文化」とは、歴史のさまざまな可能性の中から、一つの選択がなされた結果なのであって、歴史必然的に残された「伝統文化」なるものは存在しないのである。

1. 伝統文化の再構築のためには、日本的発想や価値観や美意識といったものに拘泥せず、既存の文化を新しいものへと変容させていくことが不可避となる。
2. 従来 of 伝統文化を基盤とするのではなく、グローバル社会に通用する考え方を基盤として、新たな伝統文化を構築していくことが必要である。
3. 従来 of 伝統文化を見直し、古典的な姿へと回帰することにより、更にグローバル化した文化へと発展していくことが可能となる。
4. 伝統文化を基本とする国民国家が存続するためには、グローバル社会と対立する部分の改変が不可欠である。
5. 伝統文化は、いろいろな可能性の中で選択がなされてきたものであり、また、グローバリゼーションとは二者択一的なものではない。

【No. 3】 次の文の内容と合致するものとして最も妥当なのはどれか。

「妥協する」ということは、我々日本人の慣習では、何やら節操のない態度や、自己を裏切るようなことを連想させるし、ドイツやフランスなどでも、やはり自己の敗北を意味するようなふしがあるが、イギリスではそうではなく、すこぶる積極的な意味がもたされている。「わたし」と「あなた」とが妥協できるということは、それによって自分が敗れるのではなく、相手を満足させ、相手との調和をとり、自分も相手も一歩前進することができるのである。これができるのは、自分という人間が思想の主人公であるからであり、またその思想はたくさんの側面をもち多角的であるからである。自分の考え方や自分の思想が、多角的であるから、その一角を切り捨てることによって相手方と妥協しても、それによって自分の思想が破綻を来たすということにはなかなかならない。もともと個別的に存立するバラバラの思想を自分が中心になって繋ぎとめているのであるから、それらの思想のなかの一部分を切り捨てることは、必ずしもむづかしいことではない。その思想を繋ぎとめているものが、何か自分から離れた客観的な「論理」の糸というようなものではなく、実は自分自身であるから、自分が承知なら、その思想を或る程度まで修正することはできるはずである。

これは勢い、同じ生活圏にあるものの間には、大体に共通の考えが成立する所以でもあろう。それとは違って、論理の網の目で張り廻わされて身動きならぬように固定した思想が、逆に私を捕えているのであったなら、相手とこの妥協をやるのは、容易なことではない。これが、イギリスで、妥協のできないということがよくないこととされている所以であって、イギリスの政治家が妥協を政治上の徳と見る所以でもあり、ラスキーなどがスターリンを評して、その頑強な非妥協的な態度を救い難いものと評している理由であろう。イギリス人から見ると、そこに思想を枢軸としない社会、相手をも含めた全く人間中心の社会があるわけであり、そこに、理窟倒れの観念的な自由ではない、実際的な自由が、成立するのである。

1. イギリスでは、自分の思想の中心に自分がいれば、思想の中の一部を切り捨てて妥協することは困難ではないと考えられている。
2. イギリス人から見ると、日本人のように、妥協を否定的にとらえながらそれを慣習としているのは、論理に一貫性のない節操のない態度である。
3. イギリス人は、同じ生活圏にある人々には、客観的な論理の糸のようなものが存在し、妥協することなく共通の考えが成立すると考えている。
4. イギリスで妥協することが積極的に評価されるのは、彼らの社会が共通する軸となる思想を持っているからである。
5. イギリスでは、妥協することができないと、自分の中の思想がバラバラに存在し、確固たる思想がないと受け取られる。

【No. 4】 次の  の文の後に、A～Eを並べ替えてつなげると意味の通った文章になるが、その順序として最も妥当なのはどれか。

科学は時間をも加速させました。

- A：たとえば、インドに行く目的をもつ人は、1時間でも早く到着したいでしょう。その気持ちはわかりますが、そうすると、到着するまでの時間が退屈そのものになってしまいます。つまり、その間がまったく意味のないものになってしまいます。
- B：交通機関の発達を例にとるとよくわかりますが、現代技術は、新幹線やジェット機を開発して人間の移動時間を短縮させました。それは、目的と結果を重視した結果です。
- C：ところが、東京から大阪まで新幹線で3時間になると、それを2時間半に縮めようとして、こだま号からひかり号、そしてのぞみ号、さらにはリニアモーターカーの実用化も間近に迫っています。
- D：進歩と発展の成果を一刻でも早く確かめたいという欲求があるからです。いつまでも結果が出ないようなら、それは科学の名に値しないと思うようになってしまいました。つまり、プロセスの副産物は無視され、結果だけが重視されるようになったということです。
- E：昔の旅は、道中そのものを楽しみました。『東海道中膝栗毛』の弥次さん喜多さんの旅をみればわかります。目的地などはどうでもよく、道中のときどきで楽しみを発見し満喫するものでした。

1. B→C→E→D→A
2. B→D→A→C→E
3. B→E→C→A→D
4. D→B→A→E→C
5. D→E→B→C→A

【No. 5】 次の文のA～Kには、「固有」又は「普通」のいずれかの語が入るが、A、G、Jに該当する語の組合せとして最も妥当なのはどれか。

家の中だけで育てられているこどもは、見るモノの数にも限りがあるから、たくさんの名をおぼえる機会に恵まれていない。かれらが通常与えられる名は  名詞であって、 名詞ではない——とこう書いていて少し不安になってきた。この問題ではいろいろと議論がたたかわされてきたからである。もしかしてこどもは、まず一つ一つのモノの名を、それだけがもっている  名詞としておぼえ、次いで、似たようなワンワンをいくつも見ることによって、一つの類の名であるという認識に到達するというふうに考えれば、最初のワンワンは  名詞、次いで多くのワンワンと接し、すべてのワンワンがワンワンであると知れば、はじめのワンワンは  名詞へと発展するのである。

このようなこどもの例を、人類全般におしひろげて、すべての  名詞の起源は  名詞であったという議論を展開したのはアダム・スミスであった。かれが1762年に発表した、「諸言語の起源についての論文」では、川というものをテムズでしか知らない「無知な」人間にとっては、別の川を見たときもテムズと言うはずだから、すべての名詞の起源は  名詞だったと主張している。

スミスのこの論文のおもしろさを再発見して、その最初のテキストを複製して世に送ったのはE・コセリウだが、かれはこの冊子に、同時に、スミスに反対したイタリア人ロズミーニの反論をも収録している。ロズミーニはスミスとは逆に、 名詞は  名詞よりもずっとあとになって生れる、なぜなら「数多くの洞穴、泉、樹木を見たのちに、その中から特定の個を区別する必要が生じた」ときにその区別のために  名詞が生れたのだ、とした。

- | A     | G  | J  |
|-------|----|----|
| 1. 普通 | 普通 | 固有 |
| 2. 普通 | 固有 | 普通 |
| 3. 普通 | 固有 | 固有 |
| 4. 固有 | 普通 | 固有 |
| 5. 固有 | 普通 | 普通 |

【No. 6】 次の文の内容と合致するものとして最も妥当なのはどれか。

As the popularity of youth tournaments has intensified over the past decade, a peculiar trend has emerged: girls sporting events tend to attract more relatives and generate more revenue for tourism than similar events for boys, a finding that is drawing increased attention from economic development officials.

《中略》

One city poised to capitalize on the situation is Chattanooga, where the mayor, Ron Littlefield, recently unveiled an \$11.8 million softball complex aimed at returning the city to national prominence in the sport. Kirsten Grant, a 17-year-old catcher, was here to compete in the National Softball Association Class A Eastern World Series, a softball event for girls ranging from as young as 7 to as old as 18. The event drew 232 teams and roughly 7,500 people, and city officials estimated that visitors would spend \$3.6 million for the week.

Chattanooga once had a reputation for its quality softball facilities, but years of neglect left the fields in poor condition and the city without major tournaments. So after his election in 2005, Littlefield set out to revive the sport. He worked with the city to build a softball complex on 85 acres next to a former landfill\*1. The eight fields have lighting, webcams and awnings\*2 to shelter the bleachers from the sun. The Summit of Softball complex, along with a separate 2,500-seat softball stadium, has made the city increasingly attractive to groups like the National Softball Association, which operates tournaments nationwide, said Greta Hayes, the city's assistant director of parks. Already, she said, about 20 youth softball tournaments were scheduled for the city this season. The city held 72 youth sports tournaments in 2008. City officials acknowledged that they did not set out to capitalize on the girls sports market, yet they are grateful for the added revenue that it brings. Three new hotels have opened near the softball complex, and Littlefield said the income from sales and hotel taxes was valuable.

(注) \*1 landfill: ごみ埋立地      \*2 awning: 天幕, 日よけ, 雨よけ

1. Chattanooga 市は, 施設を新設するなどソフトボール大会をはじめとするスポーツ大会の誘致に積極的である。
2. Chattanooga 市で開催されるソフトボール大会は, 女子のスポーツ大会の中でも観客数が多いことで知られている。
3. Chattanooga 市では, 女子のスポーツ活動が盛んであるが, 中でも特にソフトボールの人气が高い。
4. Chattanooga 市では, 女子のスポーツの中で, ソフトボールは競技場がごみ埋立地に隣接しているため人気がない。
5. Chattanooga 市は, 女子のスポーツ振興に取り組み, ソフトボールチームは全国大会で優勝するまでになった。

【No. 7】 次の文の内容と合致するものとして最も妥当なのはどれか。

When it came to decorating her home, my mother was nothing if not practical. She learned early on that children will destroy whatever you put in front of them, so for most of my youth our furniture was chosen for its durability rather than for its beauty. The one exception was the dining room set, which my parents bought shortly after they were married. Should a guest eye the buffet\*<sup>1</sup> for longer than a second, my mother would notice and jump in to prompt a compliment. “You like it?” she’d ask. “It’s Scandinavian!” This, we learned, was the name of a region — a cold place where people stayed indoors.

The buffet, like the table, was an exercise in elegant simplicity. The set was made of teak and had been finished with tung oil. This brought out the character of the wood, allowing it, at certain times of day, to practically glow. Nothing was more beautiful than our dining room, especially after my father covered the walls with cork. It wasn’t the kind you use on bulletin boards but something coarse\*<sup>2</sup> and dark, the color of damp pine mulch. Light the candles beneath the chafing dish\*<sup>3</sup>, lay the table with the charcoal-textured dinnerware we hardly ever used, and you had yourself a real picture.

This dining room, I liked to think, was what my family was all about. Throughout my childhood, it brought me great pleasure, but then I turned sixteen and decided that I didn’t like it anymore.

(注) \*1 buffet : 食器棚      \*2 coarse : きめの粗い      \*3 chafing dish : 卓上鍋

1. ダイニングルームには、美しさを優先して選んだ家具一式があり、それらは両親が新婚のときに買ったものだった。
2. 母は、お気に入りの家具を来客に自慢していたが、壊されることを恐れて、子どもだった私には触らせないようにしていた。
3. 質素な家だったが、来客のあるダイニングルームだけは豪華で、父が色鮮やかな壁紙をはってからは一段と華やかさが増した。
4. 特別な日には、食卓にキャンドルを灯し、めったに着ないディナー服を着て、写真を撮ったものだった。
5. 私は、両親のお気に入りだったダイニングルームを好きになろうと努力したが、どうしても好きになれず、16歳になる頃に、それを諦めた。



【No. 8】 次の文の内容と合致するものとして最も妥当なのはどれか。

Despite its mercurial\*<sup>1</sup> nature, however, the house cat is the most popular pet in the world. A third of American households have feline\*<sup>2</sup> members, and more than 600 million cats live among humans worldwide. Yet as familiar as these creatures are, a complete understanding of their origins has proved elusive\*<sup>3</sup>. Whereas other once wild animals were domesticated for their milk, meat, wool or servile labor, cats contribute virtually nothing in the way of sustenance or work to human endeavor. How, then, did they become commonplace fixtures in our homes?

Scholars long believed that the ancient Egyptians were the first to keep cats as pets, starting around 3,600 years ago. But genetic and archaeological discoveries made over the past five years have revised this scenario — and have generated fresh insights into both the ancestry of the house cat and how its relationship with humans evolved.

《中略》

In 2004 Jean-Denis Vigne of the National Museum of Natural History in Paris and his colleagues reported unearthing\*<sup>4</sup> the earliest evidence suggestive of humans keeping cats as pets. The discovery comes from the Mediterranean island of Cyprus, where 9,500 years ago an adult human of unknown gender was laid to rest in a shallow grave. An assortment of items accompanied the body — stone tools, a lump of iron oxide, a handful of seashells and, in its own tiny grave just 40 centimeters away, an eight-month-old cat, its body oriented in the same westward direction as the human's.

Because cats are not native to most Mediterranean islands, we know that people must have brought them over by boat, probably from the adjacent Levantine coast. Together the transport of cats to the island and the burial of the human with a cat indicate that people had a special, intentional relationship with cats nearly 10,000 years ago in the Middle East. This locale is consistent with the geographic origin we arrived at through our genetic analyses.

(注) \*1 mercurial: きまぐれな

\*2 feline: ネコ科の

\*3 elusive: とらえどころのない

\*4 unearth: 発見する

1. ネコはアメリカ合衆国で人気の高いペットで、同国で世界中の飼いネコの3分の1が飼われている。
2. 人類がネコを飼い始めた理由は、穀物庫に侵入するネズミを捕まえさせるためであった。
3. パリにある国立自然史博物館の調査によると、ネコが飼われ始めたのは、3,600年前のエジプトであった。
4. ネコはその他の家畜と違って、生計に対しては実質的に何も貢献していない。
5. 遺伝子分析によって、地中海の島々がネコの原産地であることが判明した。

【No. 9】 ある会社では学生向けにインターンシップを実施しており、今週の月曜日から木曜日の4日間に、総務課、人事課、経理課、営業課でA～Dの4人の学生を受け入れた。各課への配属状況が次のア～オのとおりであったとき、確実にいえるのはどれか。

ただし、各課には複数の学生が配属されることもあったものとする。

ア. 学生は、四つの課のすべてに1日単位で配属された。

イ. 学生が1人も配属されなかったのは、総務課は木曜日、人事課は火曜日、経理課は木曜日、営業課は月曜日と火曜日であり、その他の日にはそれぞれの課に1人以上配属された。

ウ. Aは、月曜日に人事課、火曜日に総務課、水曜日に経理課、木曜日に営業課に配属された。

エ. Bは、経理課に配属された次の日に総務課に配属された。

オ. Dは、火曜日に総務課、木曜日に人事課に配属された。

1. Aは、1回だけBと同じ日に同じ課に配属された。
2. Bは、2回だけDと同じ日に同じ課に配属された。
3. Cは、木曜日に営業課に配属された。
4. Dは、水曜日に経理課に配属された。
5. A、B、Cの3人が同じ日に同じ課に配属されたことはなかった。

【No. 10】 アパートの管理人が、図のように月曜日から始まる4週間分のゴミ当番表を作ることになった。

この地域のゴミ収集日は、月曜日がプラスチック、火曜日と木曜日が一般ゴミ、水曜日が缶・ビン、第1金曜日と第3金曜日が紙となっている。当番はA～Fの6人が2人一組で行い、各人が6日ずつ担当する。当番表を作成するに当たり、各人は次のような要望を管理人に伝えた。これらの要望をすべて満たすように当番表を作成する場合、確実にいえるのはどれか。

ゴミ当番表

プラスチック	一般ゴミ	缶・ビン	一般ゴミ	紙
月	火	水	木	金
1	2	3	4	5
8	9	10	11	12
15	16	17	18	19
22	23	24	25	26

- A：木曜日は全部担当したい。また、Dとは組みたくないが、それ以外の人とは少なくとも1回は組みたい。
- B：第2週までに6回連続して担当したいが、Cとは組みたくない。
- C：第2週と第3週の担当にしてほしい。また、木曜日は担当できない。
- D：水曜日は担当できない。
- E：一般ゴミの日だけ担当したいが、18日は担当できない。また、Dとは組みたくない。
- F：第4週に3回担当したい。

1. Aは第1週に2回当番がある。
2. Bは木曜日に2回当番がある。
3. Dが一般ゴミの日を担当することはない。
4. DとFが当番を組む日は2回ある。
5. Eは4日が当番である。

【No. 11】 図のように並べられているA～Hの八つの箱にボールを投入する作業を行う。各辺(ABC, ADF, CEH, FGH)における個数が同じになるように、すべてのボールを投入するものとする。

ボールの総数が28個であるとき、考えられる投入数の組合せのうち、投入するボールの個数が最大の箱と最小の箱の個数差で、最も大きい値はいくらか。

ただし、いずれの組合せにおいてもボールが全く投入されない箱はなく、投入数が1個のみの箱は各辺に一つとする。

F	G	H
D		E
A	B	C

1. 3個
2. 4個
3. 6個
4. 7個
5. 9個

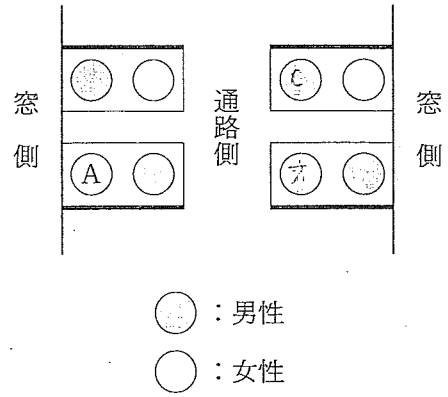
【No. 12】 ある喫茶店のある日の客の出入りはア～オのようであった。この日において、この店に同時に滞在していた客数として考えられる最大の人数は何人か。

- ア. 1人客～5人客の計5組が、それぞれ一度ずつだけ出入りした。
- イ. 1人客が入ったときには他に2組がいて、出るときにも他に2組がいた。
- ウ. 2人客が入ったときには他に1組だけいて、滞在中に3組が出ていった。
- エ. 2人客が出ていった後に5人客が入ってきた。
- オ. 4人客が出ていった後に3人客が入ってきた。

1. 6人
2. 7人
3. 8人
4. 9人
5. 10人

【No. 13】 図のように、列車のボックスシートにA～Hの各4人ずつの男女、合わせて8人が向かい合わせに座っている。8人は、車内販売でコーヒー、オレンジジュース、野菜ジュース、緑茶の4種類の飲み物から一つずつ購入した。

ア～キのことが分かっているとき、確実にいえるのはどれか。



ア. 男性4人が購入したものは互いに異なっており、女性4人が購入したのも互いに異なっていた。

イ. 図において、右側のボックスシートの4人、左側のボックスシートの4人、通路側の席の4人が購入した飲み物は、それぞれ互いに異なっていた。

ウ. Aは図に示す席に座っており、Aからみて右隣の人はコーヒーを購入した。

エ. Bは通路側であり、通路を挟んでBの隣はCである。Cの向かいは女性で、その女性はオレンジジュースを購入した。

オ. Cが購入したものはコーヒーではなかった。

カ. DとEは女性である。

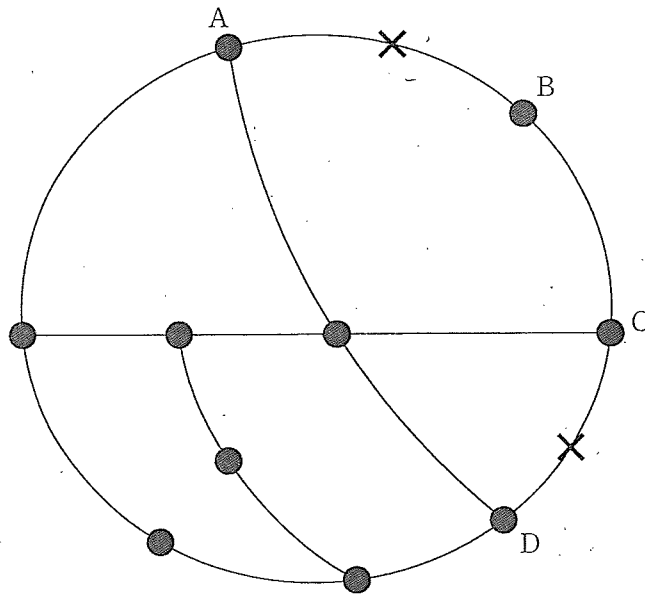
キ. Dはコーヒーを購入し、Hは野菜ジュースを購入した。

1. Aの向かいはFである。
2. Eの向かいの人は野菜ジュースを購入した。
3. GとHは窓側である。
4. オレンジジュースを購入した人の向かいの人は緑茶を購入した。
5. 野菜ジュースを購入した人からみて左隣の人はコーヒーを購入した。

【No. 14】 図はある都市の電車の路線図(●：駅，—：線路)であるが，この都市を襲った自然災害の影響で，複数の線路が切断されてしまった。次のア，イ，ウのことが分かっているとき，切断された線路の数は，図中の AB，CD 2本の線路(×印で示している部分)を含め最低何本あるか。

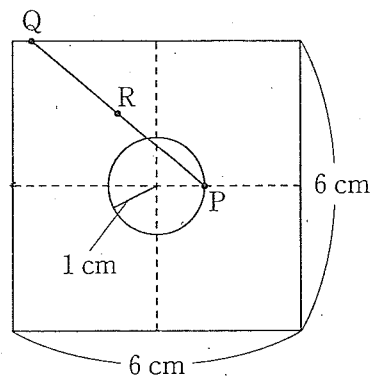
ただし，二つの駅に挟まれている線路をそれぞれ1本と数えるものとする。

- ア. A駅を出発してB駅に到着することが不可能となった。
- イ. C駅から延びる3本の線路のうちではCDのみが切断された。
- ウ. 各駅から延びる線路のすべてが切断された駅はなかった。

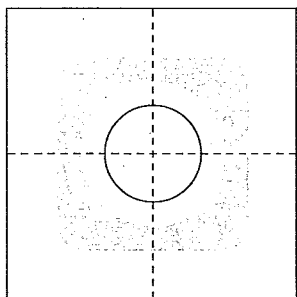


1. 3本
2. 4本
3. 5本
4. 6本
5. 7本

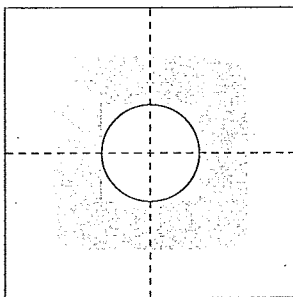
【No. 15】 図のように、1辺の長さが6 cmの正方形の中心に、その中心を同じくして半径1 cmの円が置かれている。円の周上の点をP、正方形の辺上の点をQとし、点Pと点Qを結んだ線分の中点をRとする。点Pは円の周上を、点Qは正方形の辺上をそれぞれ自由に動くことができるとき、点Rが動くことのできる範囲を網掛けで示したものとして正しいのはどれか。



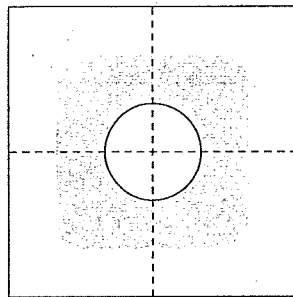
1.



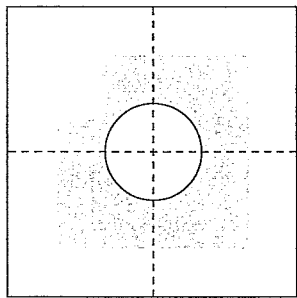
2.



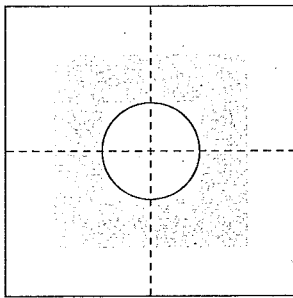
3.



4.



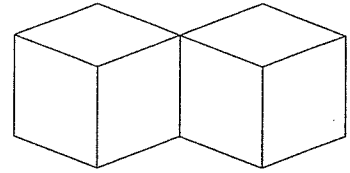
5.



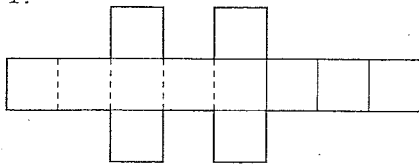
【No. 16】 右図は、二つの立方体が一辺でつながった立体である。

この立体の展開図として正しいのは次のうちではどれか。

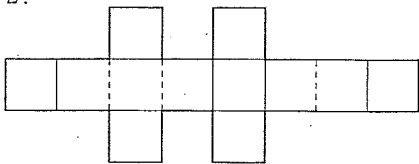
ただし、実線部分は山折り，点線部分は谷折りとする。



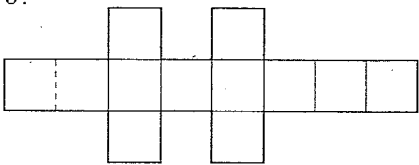
1.



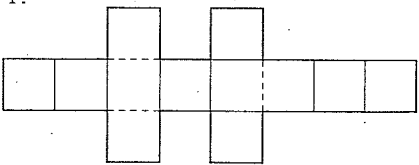
2.



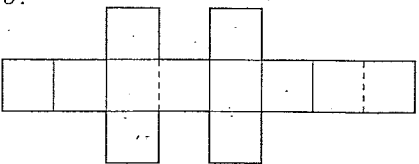
3.



4.

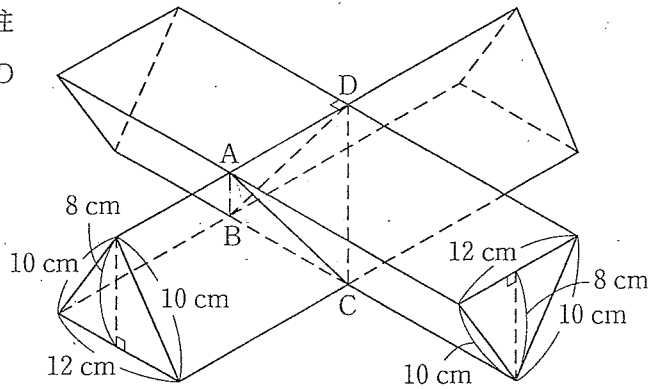


5.





【No. 17】 図のように、二つの合同な三角柱が直角に交差しているとき、四面体 ABCD の体積はいくらか。



1.  $192 \text{ cm}^3$
2.  $198 \text{ cm}^3$
3.  $204 \text{ cm}^3$
4.  $208 \text{ cm}^3$
5.  $216 \text{ cm}^3$

【No. 18】 次の文の  ,  ,  に入るものの組合せとして最も妥当なのはどれか。

あるクイズ番組の優勝者には、次の方法により賞金を獲得するチャンスが与えられる。

① まず、優勝者は、次のAとBのどちらかを選択する。

A : 100% の確率で 100 万円の賞金を得ることができる。

B : 50% の確率で 300 万円の賞金を得ることができるが 50% の確率で何も得られない。

② 次に、くじを引き、くじが当たりであれば①であらかじめ選んだAあるいはBの権利を行使できるが、はずれならば何も得ることができない。

ただし、くじに当たる確率は 20% である。

この場合、これからくじを引こうという段階においては、Bを選んだ人にとっては「 の確率で 300 万円を得ることができるが  の確率で何も得られない」という状況にあるといえる。この状況を、これからくじを引こうという段階でAを選んだ人の状況と比較すると、Bを選んだ人の所得の期待値は、Aを選んだ人の所得の期待値より  大きい。

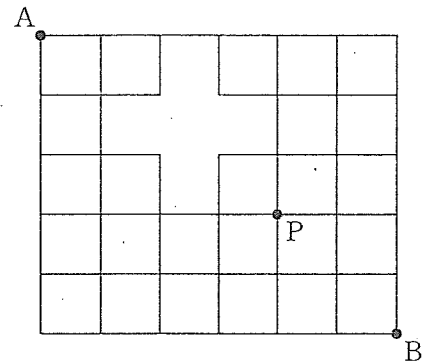
	ア	イ	ウ
1.	5%	95%	20万円
2.	10%	90%	5万円
3.	10%	90%	10万円
4.	20%	80%	10万円
5.	20%	80%	20万円

【No. 19】 ある商品を120個仕入れ、原価に対し5割の利益を上乗せして定価とし、販売を始めた。ちょうど半数が売れた時点で、売れ残りが生じると思われたので、定価の1割引きにして販売した。販売終了時刻が近づき、それでも売れ残りそうであったので、最後は定価の半額にして販売したところ、売り切れた。全体としては、原価に対し1割5分の利益を得た。このとき、定価の1割引きで売れた商品は何個か。

1. 5個
2. 15個
3. 25個
4. 45個
5. 55個

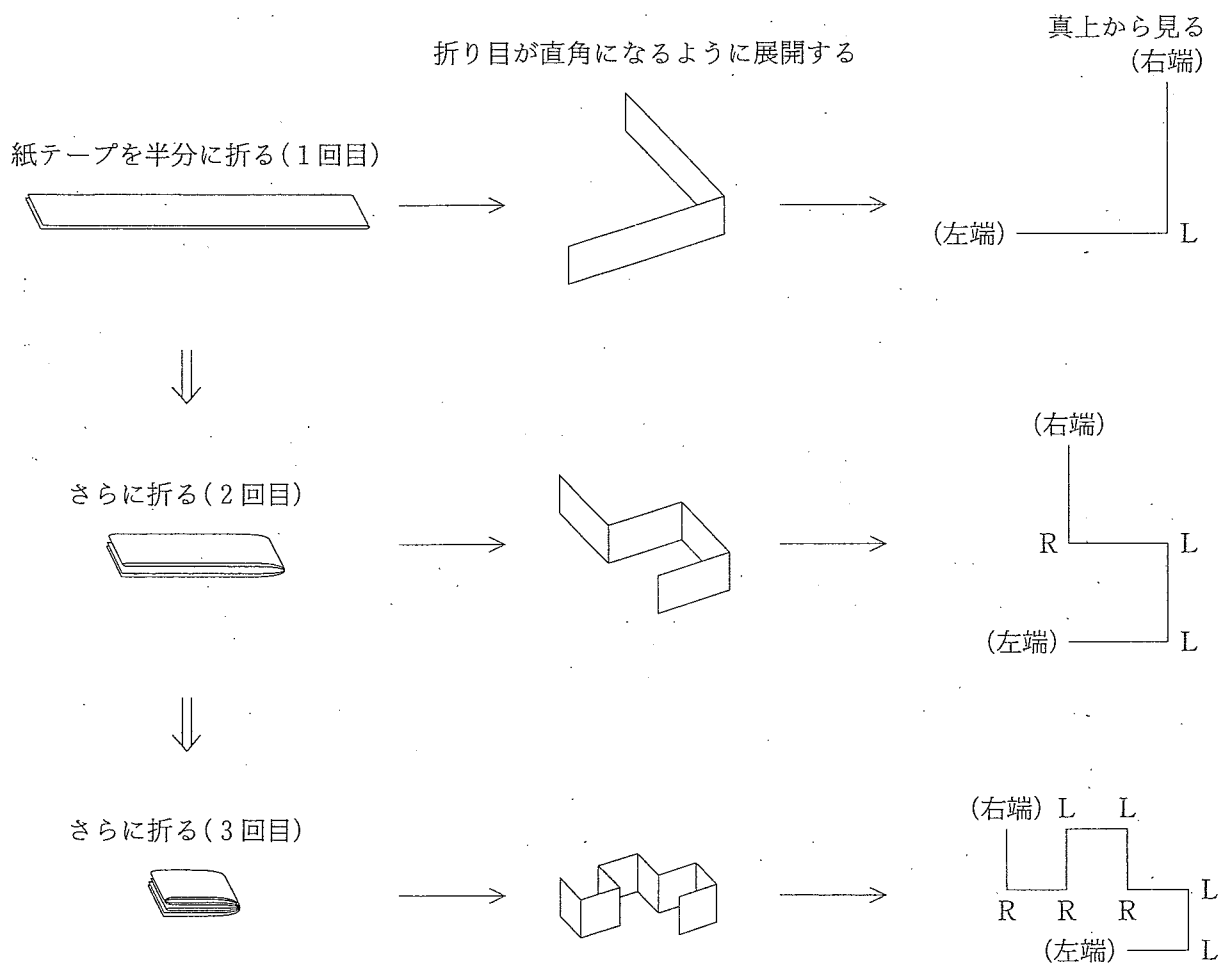
【No. 20】 図のような経路で、点Aを出発して点Pを通り点Bへ行く最短経路は何通りあるか。

1. 40通り
2. 48通り
3. 54通り
4. 60通り
5. 72通り



【No. 21】 図のように、まっすぐな1本の紙テープを右端が左端の上に来るように半分に折り返す操作を繰り返し、その後、すべての折り目の内側の角度が直角となるように紙テープを平面上に展開する。真上から見る図では、展開した紙テープを折り返す前に左端であった位置から右端までたどるとき、Lは左向きに、Rは右向きに折れることを表している。このようにたどると、3回目に折り返した後は、LLRLLRRという列が得られることから、左向きに折れる回数は4回、右向きに折れる回数は3回である。いま、折り返す操作を5回行った後に展開した紙テープを、最初に左端であった位置から右端までたどるとき、右向きに何回折れるか。

ただし、紙テープの展開は、左端から始めて最初の折り目が左向きに折れるようにするものとする。



1. 7回
2. 8回
3. 15回
4. 16回
5. 17回

【No. 22】 AとBの2人があるゲームを繰り返して行った。Aがゲームで勝ったときに次のゲームで勝つ確率は $\frac{1}{3}$ であり、Aがゲームで負けたときに次のゲームで負ける確率は $\frac{1}{2}$ である。第1回目のゲームでAが勝ったあとゲームを続けていくと $n$ 回目にAが勝つ確率は $n$ が大きくなるにつれて一定の値に近づいていくが、その値はいくらか。

ただし、このゲームには引き分けがなく、A又はBのいずれか一方が勝つ。

1.  $\frac{1}{7}$

2.  $\frac{2}{7}$

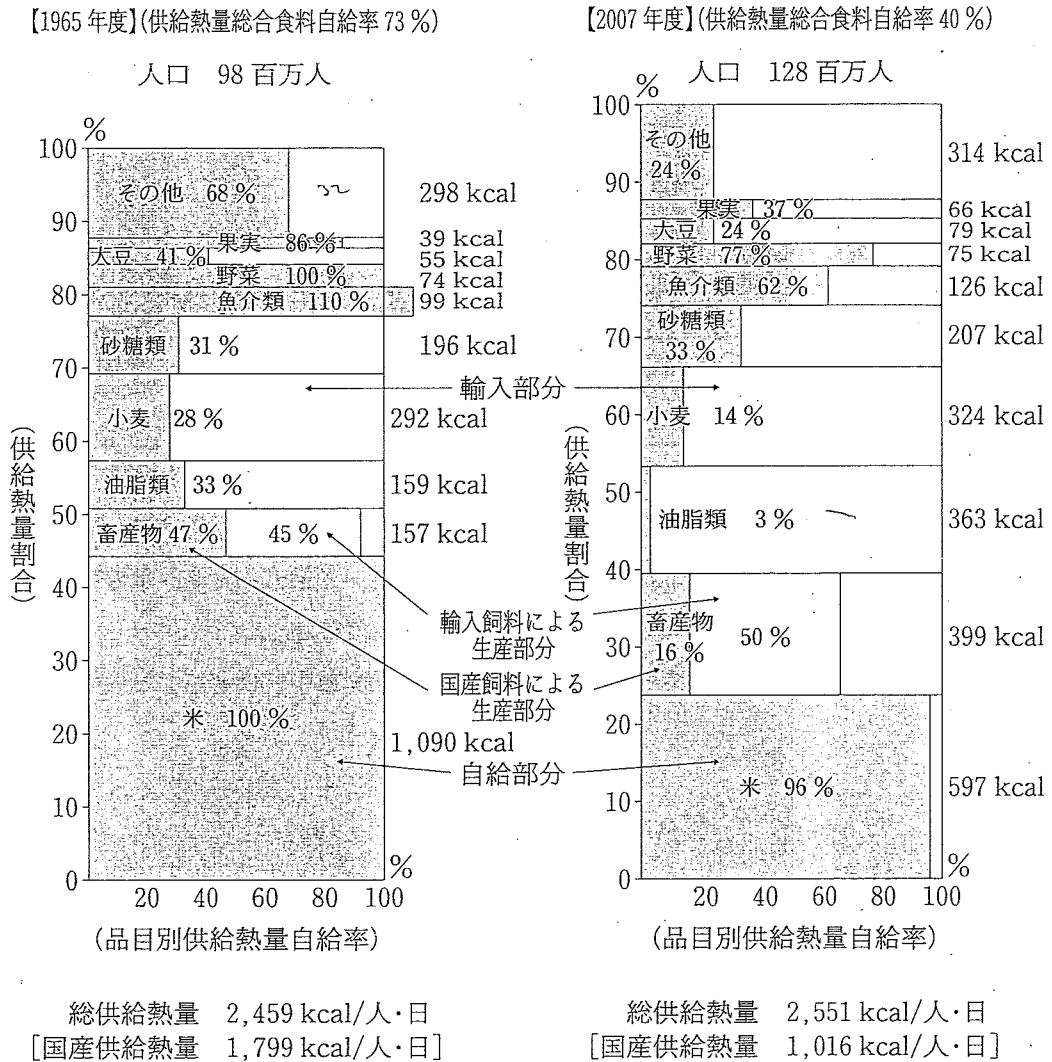
3.  $\frac{3}{7}$

4.  $\frac{4}{7}$

5.  $\frac{5}{7}$

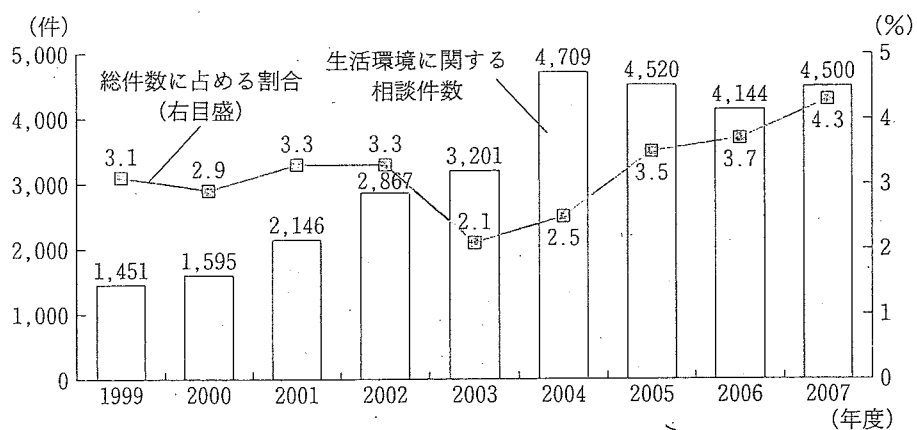
【No. 23】 図は、我が国における食料品の、人口一人当たりの供給熱量の構成の変化と品目別の食料自給率(供給熱量ベース)を示したものである。これから確実にいえるのはどれか。

我が国の人口一人当たりの供給熱量の構成の変化と品目別の食料自給率(供給熱量ベース)



1. 我が国全体の国産供給熱量は、2007年度は1965年度に比べて30%以上減少した。
2. 国産供給熱量に占める米の割合は、2007年度は1965年度に比べて20%以上減少した。
3. 人口一人当たりの輸入した小麦の供給熱量は、2007年度は1965年度に比べて約50%増加した。
4. 我が国が輸入した食料品の総供給熱量は、2007年度は1965年度の4倍以上であった。
5. 人口一人当たりの国産飼料による畜産物の供給熱量は、2007年度は1965年度に比べて10%以上減少した。

【No. 24】 図は、ある自治体に寄せられた相談件数のうち、生活環境に関する相談の推移を示したものである。これから確実にいえるのはどれか。



1. 総件数が最も多かったのは2007年度である。
2. 生活環境に関する相談件数の対前年度比が2番目に大きかったのは2003年度である。
3. 総件数の対前年度比が最も大きかったのは2003年度である。
4. 総件数の対前年度比がマイナスになった年度はなわ。
5. 総件数が最も多い年度と最も少ない年度の比は3倍未満である。

【No. 25】 表は、ある地域における、ある月の介護サービスの利用状況を表したものである。A～Dのうち、この表から算出できることのみを挙げているのはどれか。

ただし、ここでの利用者数とは、この月にこれらの介護サービスを、それぞれ1回以上利用した者の人数である。

介護サービス	1事業所当たりの利用者数(人)	利用者1人当たりの利用回数(回)	従事者1人当たりの利用者数(人)
訪問介護	35.1	15.7	4.3
訪問入浴介護	30.3	4.4	6.9
訪問看護ステーション	50.7	5.6	10.1
通所介護	42.0	7.8	4.7
通所リハビリテーション	57.5	7.4	6.2
短期入所生活介護	33.7	9.5	2.3

- A：介護サービスごとの、この月の延べ利用者数
- B：従事者数が最も多い介護サービス
- C：介護サービスごとの、1事業所当たりの従事者数
- D：介護サービスごとの、1事業所当たりのこの月の延べ利用者数

1. A, B
2. A, C
3. A, D
4. B, C
5. C, D

問題 No. 26 ～ No. 55 のうちから任意の 20 題を選び、答案用紙の 26 ～ 55 に解答してください。

【No. 26】 放射線や放射性物質に関する記述として最も妥当なのはどれか。

1. 人は日常生活においても、岩石や空気や食品に含まれる放射性物質から放射線を浴びている。  
1人の人間が1年間に浴びる自然放射線の世界平均値は、胸のX線集団検診1検査当たりに浴びる放射線より少ない。
2. 医療現場では、X線撮影やCTスキャンなど、外部からの放射線照射による診断や治療が行われているが、注射などによる放射性物質の体内への投与については、副作用が大きいため認可されていない。
3. 検診や治療に用いられるX線は波長の非常に短い電磁波で、紙やプラスチックなどは透過するが、金属は透過しないので、X線の遮蔽には、一般にアルミニウムが用いられる。
4. 遺伝子組換え作物とは、放射線の照射により品種改良が行われた作物のことである。我が国では、安全性が確認された大豆とトウモロコシの遺伝子組換え作物の生産のみが認められている。
5. 放射線には電離作用があり、生物がこれを大量に浴びると障害を起こす。このことは食品保存のための発芽防止に利用でき、我が国では、ジャガイモの発芽防止に用いられている。

【No. 27】 3点  $A(3\sqrt{2}, 0, 0)$ ,  $B(0, 3\sqrt{2}, 0)$ ,  $C(0, 0, \sqrt{6})$  がつくる三角形 ABC の面積はいくらか。

1.  $2\sqrt{6}$
2.  $\frac{3}{2}\sqrt{15}$
3.  $4\sqrt{6}$
4.  $3\sqrt{15}$
5.  $6\sqrt{6}$



【No. 28】 図 I のように、長さ  $L$  [m] のまっすぐな棒がある。重心は棒の長さの中央にはない。A 端を地面に付けたまま、B 端に鉛直上向きの力を加えて少し持ち上げるには  $F$  [N] の力が必要で、B 端を地面に付けたまま、A 端に鉛直上向きの力を加えて少し持ち上げるには  $2F$  [N] の力が必要であった。

次に、図 II のように、棒の長さの中央におもりを取り付けた。A 端を地面に付けたまま、B 端に鉛直上向きの力を加えて少し持ち上げるには  $2F$  [N] の力が必要であった。このとき棒とおもりの合計の重さ [N] はいくらか。

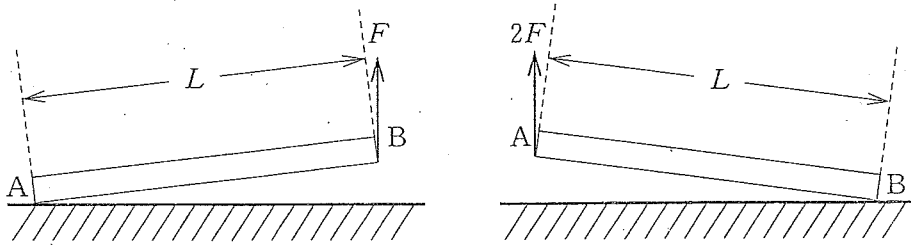


図 I

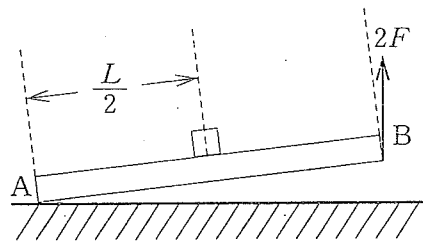


図 II

1.  $5F$
2.  $6F$
3.  $7F$
4.  $8F$
5.  $9F$

【No. 29】 棒高跳びの選手が助走して秒速  $9.0 \text{ m}$  のときに飛び上がった。選手の運動エネルギーがすべて位置エネルギーになるとしたとき、最も高い位置に達したときのこの選手の重心の高さはおよそいくらか。

ただし、飛び上がる瞬間の選手の重心の高さを  $1.2 \text{ m}$  とし、重力加速度を  $10 \text{ m/s}^2$  とする。

なお、棒の重さ及び飛び上がる時の蹴りによる運動エネルギーは無視するものとする。

1.  $4.9 \text{ m}$
2.  $5.3 \text{ m}$
3.  $5.7 \text{ m}$
4.  $6.1 \text{ m}$
5.  $6.5 \text{ m}$

【No. 30】 酸素及び過酸化水素に関する記述 A, B, C のうち、妥当なもののみをすべて挙げているのはどれか。

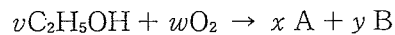
A：酸素は、空気中に存在するほか、水や岩石、生物体など多くの物質に化合物の形で含まれ、地球表層の地殻における元素の質量パーセントで見ると、ケイ素、アルミニウムに次いで多い。

B：酸素の同素体であるオゾンは特有の悪臭のある有毒な気体であり、分解して酸素に変わりやすく、このとき酸化作用を示す。

C：過酸化水素は、一般には還元作用を示すが、酸化作用を示すこともある。特に高濃度の過酸化水素水は強い還元作用を示すため、皮膚の殺菌や消毒に用いられる。

1. A
2. B
3. C
4. A, B
5. A, C

【No. 31】 エタノール  $C_2H_5OH$  の完全燃焼の化学反応式は、生成物の化学式を A, B とすると、次のように表される。



この式で、 $v \sim y$  は係数を示す。

右辺の係数の和  $x + y$  の値として正しいのは、次のうちではどれか。

1. 5
2. 6
3. 7
4. 8
5. 9

【No. 32】 植物や動物の細胞内の構造に関する記述として最も妥当なのはどれか。

1. 細胞壁は、植物や動物の細胞組織を保護し、隣接する細胞との結びつきを強くする役割をもっており、タンパク質が主成分である。また、細胞への物質の出入りを調節している。
2. ミトコンドリアは、二重の膜からなり、内膜は多数のひだを形成している。また、酸素を用いて有機物からエネルギーを取り出す好気呼吸の場となっている。
3. 液胞は、植物細胞に特有の構造で、クロロフィルなどの色素を含んでおり、水と二酸化炭素から光エネルギーを用いて有機物の合成が行われている。
4. 核は、1個の細胞に1個あり、染色体と中心体が含まれている。このうち染色体には遺伝子の本体である DNA と呼ばれるアミノ酸が含まれている。
5. ゴルジ体は、核の近くにある粒状の構造体で、細胞分裂の際に染色体を分裂させる役割を果たしている。また、内部ではタンパク質の合成が行われている。

【No. 33】 生体高分子に関する記述A～Dのうち、妥当なもののみを挙げているのはどれか。

A：生体高分子は生体を構成する高分子の総称であり、タンパク質、核酸などを指す。小柴昌俊は、従来の質量分析器で計測できなかった大型でこわれやすい生体高分子の分子量の計測を可能とした功績により、ノーベル化学賞を授与された。

B：ヘモグロビンは、鉄を含んだタンパク質で、赤血球中に存在し、生命活動の源である好気呼吸に欠かせない酸素を運搬する役割を担う。肺で酸素を受けとった動脈血は、ヘモグロビンに酸素が結びついているため、鮮やかな赤色をしている。

C：緑色蛍光タンパク質は、発光オワンクラゲの発光器官から発見された蛍光を発するタンパク質である。このタンパク質を指標として、細胞の変化の過程を追跡できる。下村脩は、このタンパク質を初めて単離し、紫外光を当てると緑色に輝くことを発見した功績により、ノーベル化学賞を授与された。

D：グルカゴンは、すい臓のランゲルハンス島から分泌され、糖の細胞への取り込みと代謝を促進する。この物質の分泌が低下すると、血糖の吸収利用ができなくなり、高血糖状態が続いて糖尿病の原因となる。

1. A, B
2. A, C
3. B, C
4. B, D
5. C, D

【No. 34】 海洋で発生する現象に関する記述として最も妥当なのはどれか。

1. 高潮とは、台風などが近くを通るときに、気圧の低下による海面の吸い上げ作用や強風による海岸への海水の吹き寄せ効果などから、天文潮よりも海面が高くなる現象である。
2. 津波とは、地震にともなって海底が急に変化することによって起こされる波で、外洋での波高は1メートル程度であるが、海岸に近づくと波高は高くなる。ただし、リアス式海岸のような湾に入ると、湾奥に進むにつれてエネルギーは分散され、波高は低くなる。
3. 潮汐とは、海面の水位が1日に2回高くなったり(満潮)、低くなったり(干潮)する現象であるが、そのおもな原因は、海と陸における日中と夜間の温度差によって発生する海陸風によるものである。
4. 新月の時に太陽と月の引力が重なることで海面の水位が最も高くなることを大潮といい、満月の時に太陽と月の引力が打ち消されるために最も海面の水位が低くなることを小潮という。
5. 海の波は、波長が水深に比べて小さい波である表面波と、ある程度の深さまで動く波である長波に分けられ、エネルギーだけが動く風浪や潮汐は表面波であるが、海水そのものが移動していく津波などは長波である。

【No. 35】 図 I は、高気圧と低気圧の大気の動きを横から見た模式図である。図 II は、図 I の B 点のまわりの地上付近において風の吹く様子を矢印で示したものである。次の記述ア、イ、ウのうち、妥当なもののみをすべて挙げているのはどれか。

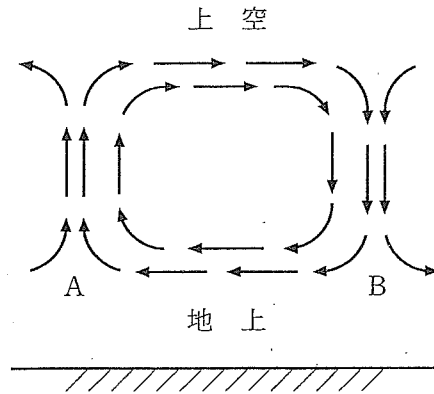


図 I

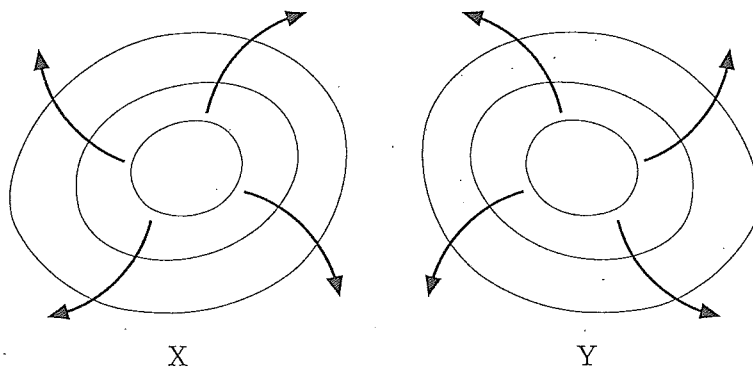


図 II

ア：A点付近とB点付近を比べると、A点付近の方が晴れている。

イ：北半球において、B点のまわりの地上付近で吹く風の向きを正しく示しているのはXである。

ウ：図 II において、風向きが等圧線に対して直角でないのは、地球が自転しているからである。

1. ア、イ
2. ア、ウ
3. イ
4. イ、ウ
5. ウ

【No. 36】 次のA, B, Cは哲学者・思想家の著作(日本語訳)からの抜粋であるが、該当する哲学者・思想家の組合せとして最も妥当なのはどれか。

A：いかに多くの人間が人生を空費していることか、といったようなことを人びとはよく口にする。けれども人生を空費している人間というのは、人生の喜びや煩いに心まどわされてうかうかと日を送り、そのためについに自己自身を精神としてまた自己としてたえず決然と意識することのなかった人だけである。かかる人は、神がいまし、そして「彼」(彼自身)がこの神の前に存在していることに気づかず、またもっとも深い意味でそのことを痛感しなかった人である。いうまでもないが、そういう収穫は、絶望を通してよりほかには達せられないことである。

B：俺たちはどちらに向かって動いているのか。・・・俺たちは無限の虚無の中をさまざまに迷っているのではないだろうか。・・・神は死んだ。死んだままだ。しかも俺たちが神を殺したのだ。世界がこれまでに持っていた最も神聖なもの、最も強力なもの、それが俺たちの刃で血まみれになって死んだのだ。・・・自分たちのやったことの偉大さは、俺たちの手に余ることではなかったか。神を殺すようなことができるためには、俺たち自身が神々とならねばならないのではないか？

これよりも偉大な事業はいまだかつてなかった。この事業のおかげで、俺たちの後に生まれてくる者たちは、これまであったどんな歴史よりも一段と高い歴史に踏み込むのだ。

C：私は死なねばならないとか、私は悩まねばならないとか、私は戦わねばならないとか、私は偶然の手に委ねられているとか、或は私は不可避的に罪は纏綿てんめんしているとかいうように、たとえ状況の一時的な現象が変化したり、状況の圧力が表面に現われなかったりすることがあっても、その本質においては変化しないところの状況というものが存在します。私共はこのような私共の現存在の状況を限界状況と呼んでいるのであります。即ちそれは私共が越え出ることもし、変化させることもできない状況が存在するということであって、これらの限界状況はかの驚きや懐疑に次いで哲学の一層深い根源なのであります。

A	B	C
1. キルケゴール	ハイデッガー	ヤスパース
2. キルケゴール	ニーチェ	パスカル
3. キルケゴール	ニーチェ	ヤスパース
4. ライプニッツ	ハイデッガー	ヤスパース
5. ライプニッツ	ハイデッガー	パスカル

【No. 37】 鎌倉仏教の宗派の考えが述べられた書物の抜粋A～Dに該当する宗派名の組合せとして最も妥当なのはどれか。

A：大宋ノ人，多ク得道スルコト，皆坐禪ノカナリ。一文不通ニテ，無才愚鈍ノ人モ，坐禪ヲ専ラニスレバ，多年ノ久学聰明ノ人ニモ勝レテ出来スル。然バ，学人祇管打坐シテ他ヲ管ズルコトナカレ。仏祖ノ道ハ只坐禪也。他事ニ順ズベカラズ。

B：帝王は国家を基として天下を治め，人臣は田園を領して世上を保つ。而るに他方の賊来つて其の国を侵逼し，自界叛逆して其の地を掠領せば，豈驚かざらんや。豈騒がざらんや。国を失ひ家を滅せば，何れの所にか世を遁れん。汝，須らく，一身の安堵を思はば，先づ四表の静謐を禱るべきものか。・・・汝，早く信仰の寸心を改めて，速かに実乗\*の一善に帰せよ。然れば則ち三界は皆仏国なり，仏国其れ衰へんや。

C：たゞ往生極楽のためニハ，南無阿弥陀仏と申て，疑なく往生スルゾト思とりテ，申外ニハ別ノ子(細)さい候はず。但三心四修と申事ノ候ハ，皆決定して南無阿弥陀仏にて往生スルゾト思フ内ニ籠り候也。此外ニ(奥 深)をくふかき事を存ぜバ，二尊ノ(精)あはれみニハツレ，本願ニもれ候べし。

D：善人なをもちて往生をとぐ，いはんや悪人をや。しかるを，世のひとつねにい(似)はく，『悪人なを往生す，いかにいはんや善人をや』と。この条，一旦そのいはれあるに(欠)にたれども，本願他力の意趣にそむけり。そのゆへは，自力作善の人は，ひとへに他力をたのむ(欠)こゝろかけたるあひだ，弥陀の本願にあらず。

(注) \*実乗：真実の仏法

	A	B	C	D
1.	日蓮宗	臨済宗	浄土宗	浄土真宗
2.	日蓮宗	臨済宗	浄土真宗	浄土宗
3.	曹洞宗	臨済宗	浄土真宗	浄土宗
4.	曹洞宗	日蓮宗	臨済宗	浄土宗
5.	曹洞宗	日蓮宗	浄土宗	浄土真宗



【No. 38】 次のA, B, Cは我が国の近・現代の詩であるが、その作者についての記述ア, イ, ウとの組合せとして最も妥当なのはどれか。

<p>A：まだあげ初めし前髪<small>そ</small>の 林檎<small>りんご</small>のもとに見えしとき 前にさしたる花櫛<small>はなぐし</small>の 花ある君と思ひけり やさしく白き手をのべて 林檎をわれにあたへしは 薄<small>うすくれなゐ</small>紅の秋の実に 人こひ初めしはじめなり</p>	<p>B：すかんぼをくっていると 蛙がわらった おれがだまっているので ひっくりかえって 白い腹をみせた</p>	<p>C：光る地面に竹<small>は</small>が生え、 青竹が生え、 地下には竹の根が生え、 根がしだいにほそらみ、 根の先より織毛<small>せんもう</small>が生え、 かすかにけぶる織毛が生え、 かすかにふるへ。 かたき地面に竹が生え、 地上にするどく竹が生え、 まつしぐらに竹が生え、 凍れる節節<small>よしよし</small>りんりと、 青空のもとに竹が生え、 竹、竹、竹が生え。</p>
---	--	---

ア：伝統の詩語や韻律を生かして、近代的、主我的な感情の解放を歌ったことで知られ、代表作に『若菜集』『一葉舟]などがある。

イ：現代語を自由に駆使して、個に目覚めた近代の病んだ心象風景を表現したことで知られ、代表作に『月に吠える』『青猫]などがある。

ウ：初期にはアナーキスティックな思想的立場をとったが、その後、原始的な生命感、東洋的な宇宙観などを表現したことで知られ、代表作に『第百階級』『富士山]などがある。

- |    | A | B | C |
|----|---|---|---|
| 1. | ア | イ | ウ |
| 2. | ア | ウ | イ |
| 3. | イ | ア | ウ |
| 4. | ウ | ア | イ |
| 5. | ウ | イ | ア |

【No. 39】 クラシック音楽の作曲家に関する記述A, B, Cに該当する人名の組合せとして最も妥当なのはどれか。

A：彼は、オルガニストとして即興演奏に卓越した技量を示したバロック時代を代表する作曲家である。代表作には、『マタイ受難曲』『トッカータとフーガ ニ短調』などがある。

B：彼は生涯の大半を貴族に仕え、宮廷生活を彩る様々な音楽を作曲・演奏することを職務とし、多くの交響曲や弦楽四重奏曲を作曲して、古典派音楽様式の確立に貢献した。代表作には、『交響曲第100番「軍隊」』『交響曲第101番「時計」』などがある。

C：彼はピアニストとして活躍しながら、独自の洗練された作品を発表したロマン派を代表する作曲家である。作品はピアノ曲が多く、代表作には『ノクターン(夜想曲)第2番』『英雄ポロネーズ』などがある。

A	B	C
1. シューベルト	ハイドン	リスト
2. ハイドン	シューベルト	ショパン
3. ハイドン	シューベルト	リスト
4. バッハ	シューベルト	ショパン
5. バッハ	ハイドン	ショパン

【No. 40】 元禄文化に関する記述として最も妥当なのはどれか。

1. 古典の研究では、山鹿素行が『万葉集』を文献学的方法で研究して『万葉代匠記』を著し、後の国学の基礎を築いた。また、荻生徂徠は『源氏物語』『枕草子』の研究を行い、幕府の歌学方に任ぜられた。
2. 井原西鶴は、仮名草子を発展させて、浮世草子と呼ばれる本格的な小説を書き、町人のあいだに広く読まれた。近松門左衛門は、『国性(姓)爺合戦』など歴史的な事柄を扱った時代物のほか、『曾根崎心中』など現実の事件に取材した世話物を人形浄瑠璃や歌舞伎の脚本に書いた。
3. 松尾芭蕉は、各地を旅し、武士の保護を受けつつ連歌を地方に広めた。その作風は俳諧連歌と呼ばれ、『新撰菟玖波集』は芭蕉とその弟子の秀作を編集したものである。また、宗祇は形式にとられない自由さをもつ正風連歌を確立し、『犬筑波集』を編集した。
4. 歌舞伎は、喜劇的で風刺性が強く、能の幕間に演じられて庶民のあいだで人気を博した。当初は女性や若者による舞踊が中心であったが、風俗を乱すとして取締りを受けてから役者は男性のみとなり、上方に市川団十郎、江戸に坂田藤十郎らの名優が出た。
5. 土佐光起は、美人・役者・相撲などの都市の風俗を描く浮世絵の版画を始めたことが評価され、幕府の御用絵師となった。また、尾形光琳は住吉派を興し、形式化して衰えた狩野派に代わって朝廷の絵師となった。

【No. 41】 奈良時代に関する記述として最も妥当なのはどれか。

1. 朝廷は、中国を統一した唐に対しては遣唐使を派遣し対等の関係を築こうとしたが、中国東北部に勃興した渤海に対しては従属国として扱おうとし、同国との間で緊張が生じた。このため、朝廷は、朝鮮半島を統一した新羅との友好関係を深めて、渤海に対抗した。
2. 孝謙天皇の時代、仏教を信仰する天皇が僧侶の道鏡を寵愛し、仏教勢力が政界で勢力を伸ばした。これに危機感をつのらせた太政大臣の藤原仲麻呂は、武力で道鏡を政界から追放し、これ以後、政界で藤原氏が権力を握ることとなった。
3. 朝廷は、蝦夷と交わる東北地方において支配地域を広げる政策を進め、日本海側に秋田城、太平洋側に多賀城を築いて蝦夷対策の拠点とした。
4. 家父長制的な家族制度は普及しておらず、女性は結婚しても別姓のまま、自分の財産を持っていた。このため、律令制では、祖・調・庸と呼ばれる税の負担は男女均等に課せられ、公民としての地位も同じであった。
5. 仏教による鎮護国家思想に基づき、朝廷は民衆への仏教の布教を奨励し、各地にその拠点となる国分寺が建立された。また、用水施設や救済施設を造る社会事業を行って民衆の支持を得ていた空也の進言により、大仏造立の大事業が進められた。

【No. 42】 交通の歴史に関する記述として最も妥当なのはどれか。

1. 馬に引かせる戦車が発達したエジプトでは、ファラオは全国を20余りの州に分け、各州に知事(サトラップ)をおいて統治するとともに、全国の要地を結ぶ「アッピア街道」と呼ばれる軍道を建設し、駅伝制を整えて中央集権の強化を図った。
2. 15世紀にポルトガルで羅針盤が発明されると遠洋航海が可能となり、ヴァスコ＝ダ＝ガマが史上初の世界周航を成し遂げるなど、いわゆる大航海時代が始まった。これとともにヨーロッパにおける遠隔地貿易の中心は大西洋沿岸から地中海に面した国々へ移動した。
3. 18世紀後半のアメリカ合衆国では、石炭や蒸気を動力源として用いる技術が進歩し、フルトンの発明した蒸気機関車が実用化されると、鉄道建設が急速に進み、19世紀初頭には最初の大横断鉄道が開通した。
4. 20世紀初頭にライト兄弟はプロペラ機による世界初の飛行に成功した。飛行機は、その後、戦車や毒ガスとともに、第一次世界大戦において兵器として用いられた。第二次世界大戦後はジェット機の実用化が進展し、重要な遠距離交通手段となった。
5. 第二次世界大戦後に、我が国でベルトコンベヤ方式による自動車の大量生産方式が発明された。自動車は、高度成長期に高速道路網の整備が進んだことを背景に、白黒テレビや冷蔵庫と並び「三種の神器」として急速に普及した。

【No. 43】 中国の歴史に関する記述として最も妥当なのはどれか。

1. 李鴻章の指導する太平天国は、1901年に「滅満興漢<sup>めつまんこうかん</sup>」を掲げて清朝に対し反乱を起こした。清朝は、日本やロシアの支援を受けて鎮圧に向かったが、敗北して、太平天国に巨額の賠償金を支払った。
2. 1912年に孫文が南京で臨時大総統として中華民国の建国を宣言した。軍事力を握る袁世凱は、清朝最後の皇帝を退位させ、孫文から臨時大総統を引き継いで、独裁を進めた。
3. 1920年代にコミンテルンの支援により中国共産党が結成された。中国共産党は国民党との間に国共合作を成立させたが、後に毛沢東が上海クーデターを起こして国民党を弾圧したため、1930年代に国民党は台湾に逃れた。
4. 1949年に中国共産党は中華人民共和国を成立させたが、この時、政治路線の違いや領土問題をめぐってソ連と激しく対立した。当時、ソ連と対立していたアメリカ合衆国は、建国と同時に中華人民共和国を承認し、正式の中国代表とみなした。
5. 1950年代に、毛沢東の指導により農業・工業・国防・科学技術の「四つの現代化」が進められ、人民公社の解体や外国資本・技術の導入など、経済の改革・開放政策が実施された。この「大躍進」運動により中国の経済状況は好転し、国民の生活水準も向上した。

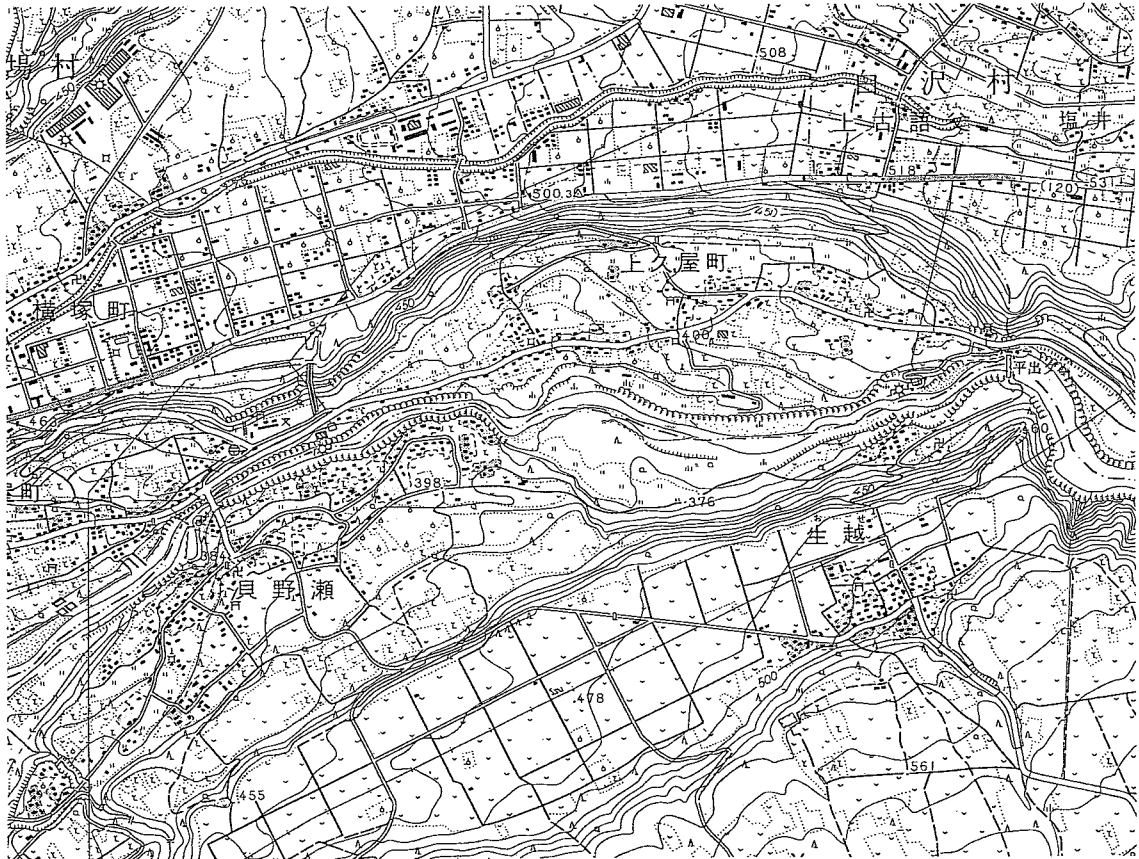
【No. 44】 表は、南アメリカ大陸に位置するアルゼンチン、コロンビア、チリ、ブラジル及びボリビアの人口、民族構成、公用語、主要な輸出品を示したものである。A、Cに該当する国の組合せとして妥当なのはどれか。

国名	人口 (千人)	民族構成	公用語	主要な輸出品
ブラジル	191,972	白人 54%, ムラート 39%, 黒人 6% など	ポルトガル語	機械類, 自動車, 肉類, 鉄鉱石, 鉄鋼
A	45,012	メスチソ 58%, 白人 20%, ムラート 14%, 黒人 4% など	スペイン語	原油, 石炭, 鉄鋼, 石油製品, コーヒー豆
B	39,883	白人 97%, その他 3%	スペイン語	植物性油かす, 自動車, 大豆油, 大豆, 石油製品
C	16,804	白人及びメスチソ 95%, インディオ 5%	スペイン語	銅, 銅鉱, 野菜・果実, 魚介類, モリブデン鉱
D	9,694	インディオ 55%, メスチソ 30%, 白人 15%	スペイン語, ケチュア語, アイマラ語	天然ガス, 亜鉛鉱, 原油, 植物性油かす, 貴金属鉱

(注) 人口は 2008 年, 主要な輸出品は 2007 年のデータに基づくものである。

- | A         | C     |
|-----------|-------|
| 1. アルゼンチン | チリ    |
| 2. アルゼンチン | ボリビア  |
| 3. コロンビア  | チリ    |
| 4. コロンビア  | ボリビア  |
| 5. ボリビア   | コロンビア |

【No. 45】 次の地形図にみられる地形の説明として最も妥当なのはどれか。



1. 河川の堆積作用と侵食作用が繰り返されてできた地形で、河岸段丘と呼ばれる。等高線が密なところは段丘崖である。
2. 河川が山地から平野に流れ出るときに運搬されていた土砂が堆積してできた地形で、三角州と呼ばれる。
3. 堤防によって河道が固定されることにより、上流から運搬された土砂が堆積して河床が両側の平地より高くなったもので、天井川と呼ばれる。
4. 平坦な低地である氾濫原を蛇行して流れる川の周囲には水田に適した土地が広がり、昔の河道が取り残されてできた三日月湖が見られる。
5. 氷河によって運搬された岩くずによって造られた堆積地形で、モレーンと呼ばれる。

【No. 46】 我が国の最高裁判所裁判官の国民審査に関する記述として最も妥当なのはどれか。

1. 最高裁判所裁判官は、任命後に初めて行われる衆議院議員総選挙の際に国民審査を受け、その後は在任中に行われる衆議院議員総選挙のたびに再審査を受けなければならない。
2. 国民審査の方式は、投票用紙に記載された裁判官の氏名の上の欄に、罷免を可としない者には○、罷免を可とする者には×を記入し、審査を棄権する場合には無記入とすることとされており、罷免を可とする投票が罷免を可としない投票を上回った場合には、その裁判官は罷免される。
3. 最高裁判所裁判官が、任命されてから最初の衆議院議員総選挙の日より前に定年退官する場合には、最高裁判所裁判官としての実績について国民審査を受ける機会が失われることから、その裁判官の定年は任命後最初の衆議院議員総選挙の日まで延長される。
4. 最高裁判所裁判官の国民審査制度の性質については、最高裁判所はその実質において解職(リコール)の制度であると判示しているが、1949年に最初の国民審査が実施されて以降、国民審査によって罷免された裁判官はいない。
5. 我が国の裁判官の国民審査制度は、日本国憲法制定の際に、アメリカ合衆国のいくつかの州で行われていた制度にならって定められたとされており、これと同様の制度は、現在では欧州の多くの国々で採用されている。

【No. 47】 世界の民族紛争に関する記述A, B, Cのうち, 妥当なもののみをすべて挙げているのはどれか。

A: トルコ, イラク, イランの国境地帯に居住する民族に, イラン系イスラム教徒のアルメニア人がいる。「国家をもたない民族」と呼ばれており, 各国で分離独立運動を展開している。特にトルコ南東部ではイラク国内に拠点を持つ武装勢力による運動が激化している。

B: 1993年のオスロ合意によりガザ・西岸両地区で自治を行うパレスチナ暫定自治政府が設立されたが, 両地区の情勢は一様ではない。西岸地区はイスラム原理主義組織ハマスの暫定自治政府が統治する地域でイスラエルとの平和交渉が進められているが, ガザ地区はPLO(パレスチナ解放機構)ファタハの実効支配地域でイスラエルとの間で抗争が続いている。

C: グルジアの南オセチア自治州は, 住民の多くはオセット人で, グルジアからの分離独立を求めている。2008年にグルジアと南オセチアの間で軍事衝突が発生すると, ロシアが介入して大規模な紛争に発展した。EUの仲介により停戦したが, ロシアは南オセチアの独立を承認した。

1. A
2. A, B
3. B
4. B, C
5. C

【No. 48】 日本国憲法の財政の条項に関する記述として最も妥当なのはどれか。

1. 国会の議決を経ない財政の処理を禁じており, 内閣の責任で支出する予算の費目を認めていない。そのため, 災害の発生など予見し難い事情が生じた場合には, 内閣は予備費の支出について事前に国会の承諾を得なければならない。
2. 新たに租税を課し, 又は現行の租税を変更するには, 法律又は法律の定める条件によることと定めており, いわゆる租税法律主義が採られている。
3. 予算の作成には三権分立主義の原則が適用されており, 行政機関の業務遂行に供される予算は内閣が, また, 国会及び裁判所の業務遂行に供される予算はそれぞれの機関がその責任において作成し, 個別に国会での議決を経ることになっている。
4. 公金その他の公的財産を公の支配に属しない慈善, 教育若しくは博愛の事業のために支出することを禁じている。そのため, 私立の大学などの教育機関や福祉事業法人などの事業を補助する目的で, 国の予算から助成金を支出することはできない。
5. 国の収入支出の決算に対する会計検査院の監督責任を定めており, 会計検査院が国の収入支出の決算を毎年検査し, この検査の結果を国会に提出するとともに, 国民に対して, 国の財政状況を報告するものとされている。



【No. 49】 我が国の財政制度，財政事情に関する記述として最も妥当なのはどれか。

1. 財政投融资とは，財投債の発行など国の信用等に基づいて調達した資金を財源として，政策的な必要性がありながら民間金融では困難な長期資金の供給や大規模・超長期プロジェクトの実施を可能とするための投融资活動である。平成13年度の財政投融资制度の改革以降，平成20年度まで財政投融资計画残高は減少し続けている。
2. 我が国では国も地方公共団体も国債，地方債などを発行して多額の借金を負っており，平成20年度末の長期債務残高は国が約200兆円，地方が約600兆円となっている。国債は，建設国債と赤字国債に分類されるが，建設国債の発行は財政法上は認められていないので，これを発行するには個別の立法措置が必要となる。
3. 国と地方公共団体の財政に関して，平成16～18年度の予算において行われた，いわゆる三位一体の改革では，地方の税源を国に移譲する一方，国庫補助負担金及び地方交付税交付金を増額した。これによって，国と地方公共団体の財政の一体性の強化が図られるとともに，国・地方全体の行財政のスリム化が進められた。
4. 経済情勢の変化や政策の変更などにより，当初予算をそのまま執行することが不適切となった場合には，補正予算を組むことができるが，財政法により，補正予算は1年度に2回までとされている。また，年度開始までに本予算が成立しない場合には，暫定予算を組むことになるが，平成元年度以降に暫定予算が組まれたことはない。
5. 我が国の財政制度は，企業会計制度に比べると，ストックとしての資産，負債に関する情報が不十分である点，発生主義に基づいた会計手法が採られているためキャッシュフローの把握が十分でない点が指摘されていた。これらの情報の開示に関しては，平成18年度以降，財務省が省庁別財務書類を作成しており，これは予算案の一部として国会の議決対象となっている。

【No. 50】 我が国の最近の経済動向に関する記述として最も妥当なのはどれか。

1. 我が国の経済は、2008年後半に起こったリーマンショックを機に景気後退局面に入った。この景気後退局面に先立つ拡張局面は2005年から始まり、2006年度の実質GDP成長率は前年度比5%を超えていた。
2. 我が国の経常収支の黒字についてみると、2002年度から増加を続けていたが、2007年末頃から貿易収支の減少により縮小傾向に転じた。リーマンショック後は、貿易収支が赤字に転じたことなどにより、2009年1月までさらに縮小傾向が続いた。
3. 原油価格についてみると、2003年から上昇傾向であったが、2007年のサブプライム住宅ローン問題により商品市場から資金が流出したこと等から、2007年末をピークに下落に転じ、2009年半ばまで下落し続けた。
4. 労働分配率についてみると、2002年以降、景気拡大にともなう雇用者報酬の増加により上昇していたが、2007年には、景気後退に伴う企業収益の減少により雇用者報酬も減少したことから、下降に転じた。
5. 住宅着工戸数についてみると、改正建築基準法施行の影響及び住宅価格の低下により、2007年半ば以降、急速に増加していたが、リーマンショックを機に減少に転じ、2009年半ばまで減少傾向が続いた。

【No. 51】 日本、中国、韓国の貿易、資本の動きに関する記述A～Dのうち、妥当なもののみを挙げているのはどれか。

- A：2007年の中国の貿易額は、輸出額では前年の世界第1位の日本、輸入額では前年の世界第1位のアメリカ合衆国を抜いており、世界最大の貿易国となった。
- B：2007年の主要相手国別輸出入額は、輸出額では、日本と中国はいずれもアメリカ合衆国が最大の相手国で、韓国は中国が最大の相手国であった。輸入額では、日本と中国は互いが最大の相手国で、韓国は中国が最大の相手国であった。
- C：2007年の貿易依存度は、輸出、輸入ともに、3国の間では韓国が最も大きく、次いで中国、日本の順になっている。なお、日本の貿易依存度は、輸出、輸入ともに20%未満であった。
- D：2007年の資本収支については、韓国及び経済特区を設けて外国企業の誘致を進める中国が赤字で、ASEAN諸国へ生産拠点を移す企業が多い日本は黒字であった。

1. A, B
2. A, D
3. B, C
4. B, D
5. C, D

【No. 52】 文化についての社会理論に関するA～Dの記述のうち、妥当なもののみを挙げているのはどれか。

A：W.F. オグバーンは、物質的文化が蓄積的にかつ顕著に変化するのに対して、非物質的文化の変化は他律的で緩慢であるという事実から、前者と後者の間にしばしばずれが生じると考え、そのずれが続いている状態を「文化遅滞」として概念化した。

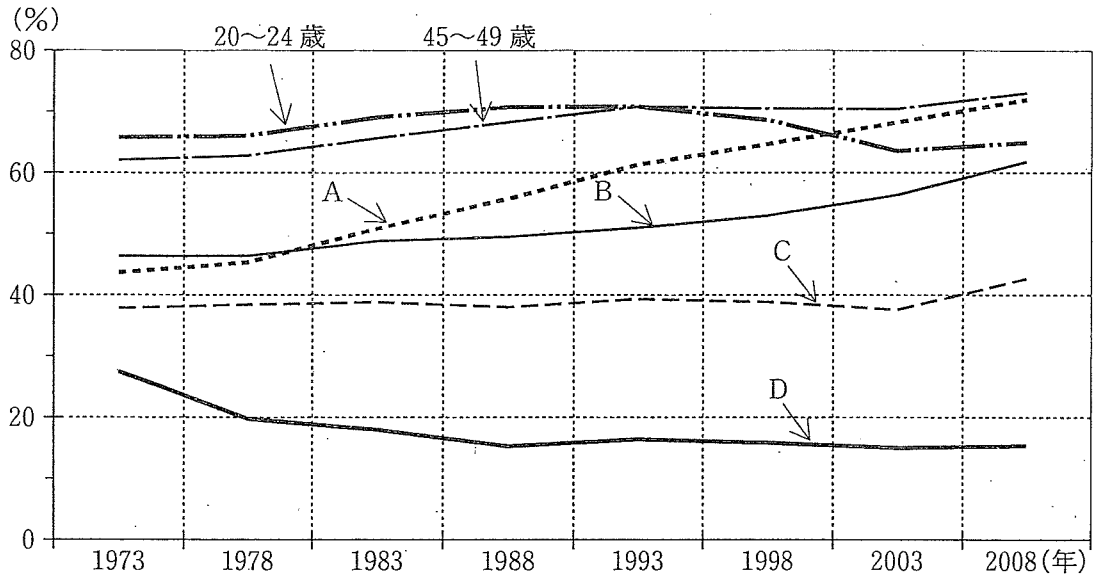
B：土居健郎は、近代文化の影響を受けず、それによって変質させられない文化を「基層文化」として概念設定し、その基層文化を保持する社会層を「常民」ととらえ、民間伝承の収集などにより、常民の日常生活を通して民族の姿の把握を試みた。

C：R. ベネディクトは、トロブリアンド諸島において、未開社会における財の交換システムについて「参与観察」を実施し、その詳細な分析を行った結果から、文化の総体とその有機的連関をフィールドワークによって検証する「機能主義的文化理論」を主張した。

D：中根千枝は、日本人の集団形成における職場などの「場」の共有を重視し、この場によって形成される集団の内部構造に、個人の集団への加入時期などによって序列化された「タテ」の関係がつくられることにより集団の秩序が形成されると主張した。

1. A, B
2. A, C
3. A, D
4. B, C
5. C, D

【No. 53】 我が国の女性の年齢階級別就業率は「M字カーブ」を描いているが、そのカーブは近年、徐々に変化している。図は、1973年以降の年齢階級別の就業率(%)を示したものであり、A～Dは「15～19歳」「25～29歳」「30～34歳」「60～64歳」のいずれかが該当する。それぞれに該当する年齢階級の組合せとして最も妥当なのはどれか。



- |    | A      | B      | C      | D      |
|----|--------|--------|--------|--------|
| 1. | 25～29歳 | 30～34歳 | 15～19歳 | 60～64歳 |
| 2. | 25～29歳 | 30～34歳 | 60～64歳 | 15～19歳 |
| 3. | 30～34歳 | 25～29歳 | 15～19歳 | 60～64歳 |
| 4. | 30～34歳 | 25～29歳 | 60～64歳 | 15～19歳 |
| 5. | 30～34歳 | 60～64歳 | 25～29歳 | 15～19歳 |

【No. 54】 我が国の国家資格に関する記述として最も妥当なのはどれか。

1. 薬剤師は、調剤、医薬品の供給を専門的に行うことができる資格である。この資格を得るための国家試験は、医療技術の高度化などにより、受験資格要件である薬学教育の修業年限が以前の4年から2006年度以降の大学入学者については6年に変更されている。近年、医薬分業が進展するにつれて、薬局に勤務する薬剤師の数が増加する傾向にある。
2. 税理士は、企業等の財務諸表の監査業務に携わることが認められている唯一の資格である。この資格を得るための国家試験には、学歴、年齢、国籍等の受験資格要件がある。近年、企業経営の健全性が求められていることもあり、2008年度までの過去10年間の合格者数は年々増加している。
3. 弁理士は、科学技術に関する高度の応用能力を必要とする事業の計画、研究、分析等の業務を総合的に行う資格である。近年、この資格保有者を置く地方自治体、企業等は減少傾向にあり、2000年以降の弁理士の新規登録者数は年々減少している。
4. 宅地建物取引主任者は、土地・建物の取引や鑑定評価を行うことができる唯一の資格であり、国や都道府県の地価公示制度を支えている。この資格を得るための国家試験は第3次試験まであり、最終合格率は毎年1割以下であったが、2000年以降、受験者数の減少等に伴い、合格率は上昇傾向にある。
5. 気象予報士は、気象庁において予報業務に携わるための資格であるだけでなく、民間の農林水産業、運輸業を営む事業者においてもこの資格の保有者を置くことが義務づけられている。この資格を得るための国家試験には、学歴、年齢等の受験資格要件があり、2008年度の合格者数は全国で約5千人である。

【No. 55】 消費者の安全確保に関する記述A～Dのうち、妥当なもののみをすべて挙げているのはどれか。

A：消費者庁は、2009年に経済産業省の外局として設立され、消費者の安全を確保する諸法律の施行を担当している。消費者は、消費者庁所管の消費生活センターで、消費生活に影響する商品事故の情報を入手し、裁判外紛争解決の手段などを相談することができる。

B：各地方自治体は、国民生活センターを設置して消費者の安全に関する苦情相談や商品テストなどを行っている。消費者は、購入した商品や製品の使用で事故が発生した場合には、国民生活センターの消費生活アドバイザーに苦情相談や事故処理のあっせんを求めることができる。

C：消費者は、購入した製品の欠陥により生命、身体、財産に損害を受けた場合には、製造業者に過失が無い場合であっても、製品の欠陥により損害が生じたことを証明することで、製造物責任(PL)法に定める損害賠償を求めることができる。

D：ガス・石油機器などの生活用製品による事故で身体を損傷した消費者は、消費生活用製品安全法に定める特例の訴訟制度を利用できる。消費者庁に認可された消費者団体は、消費者からの要請を受け、本人に代わって製造業者に対する損害賠償請求の訴訟を行うことができる。

1. A, B
2. A, D
3. B
4. C
5. C, D

## 平成22年度 II種 教養試験

## 正答番号表

問題	正答	問題	正答	問題	正答
1	4	21	3	41	3
2	5	22	3	42	4
3	1	23	5	43	2
4	4	24	3	44	3
5	2	25	5	45	1
6	1	26	5	46	4
7	1	27	4	47	5
8	4	28	1	48	2
9	3	29	2	49	1
10	3	30	2	50	2
11	5	31	1	51	3
12	2	32	2	52	3
13	4	33	3	53	2
14	3	34	1	54	1
15	2	35	4	55	4
16	5	36	3		
17	1	37	5		
18	3	38	2		
19	1	39	5		
20	3	40	2		