

東京消防庁

消防官(Ⅱ類)

H24.6.24

教 養 試 験 問 題

— 注 意 事 項 —

- 1 指示があるまで開かないでください。
- 2 解答には、必ずHB又はBの鉛筆（シャープペンシルも可）を使用してください。
- 3 各問題には、1から5までの選択枝がありますが、この中から正答を1つ選び、次の要領で記入してください。なお、2つ以上印をつけた解答は誤りとします。

(例)

[No. 1] 日本の首都として、正しいのはどれか。

- 1 札 幌
- 2 東 京
- 3 大 阪
- 4 京 都
- 5 北九州

問 1 ① ● ③ ④ ⑤

答えは2の「東京」ですから、上のように記入してください。

- 4 解答マークの記入は、枠内に丁寧に記入してください。枠外にはみ出したり、著しく記入例と異なるものは採点できない場合があります。
- 5 記入を間違えたときは、消しゴムで丁寧に消し、消しゴムのかすを完全に払ってください。汚れが残っていると採点できない場合があります。
- 6 問題は45問で、解答時間は120分です。
- 7 この問題は持ち帰ることができます。

R100

古紙配合率100%再生紙
を使用しています
この冊子は植物油インキ
で印刷されています

[No. 1] 次の文章を読んで以下の間に答えなさい。

〈育てられる者〉である子どもは、大人と同じような社会の一員となるためには〈育てる者〉の社会化や文化化の働きかけを受け入れる他はありませんが、しかしそれは受け入れれば受け入れるほどよいというものでもなければ、全面的に抵抗し、嫌々ながら従わせられるというものでもありません。

未来の大人である子どもにとって、社会化を身に被り規範を体現している〈育てる者〉と同じように振る舞えるようになることは、大人に一步近づくことを意味しますから、子どもはそうのように振る舞えるようになったことを誇りに思い、そのことを自分が一個の主体であることの確かな証しにしていくことができます。ですから、子どもが社会化を身に被ってさまざまな規範を身につけ、ルールに従った行動を取れるようになることは、常に大人の圧力に屈した姿なのではなく、自分自身が願ったり求めたりしたことでもあり、自分が一個の主体になるために必要なことでもあるという一面をもっています。社会化されることを通して、さらに一個の主体として皆のなかで生きてゆくことができるのです。

しかしながら、〈育てる者〉が及ぼしてくるその社会化、文化化の働きかけは、子ども自身の「こうしたい」という思いと摩擦を起こしたり、また子どもがそれまで培ってきた一個の主体としてのプライドに抵触したりすることも稀ではありません。二歳半前後のいわゆる「反抗期」にそのような衝突の典型を見ることができます。〈育てる者〉の社会化の働きかけが子どもが一個の主体であることと衝突してしまうのです。そのようなとき、いまだ〈育てられる者〉ではあっても、子どもはその働きかけを拒んだり、その働きかけに反撥したりする動きに出ざるを得ません。そしてそれが、この時期の子どもの主体としての有りようなのです。〈育てる者〉である大人が強い態度に出て厳しく社会化を迫れば、弱い立場にある〈育てられる者〉は、その圧力に屈服させられ、一個の主体として生きることが損なわれかねません。

問 この文章の要旨として、最も妥当なのはどれか。

1. 子どもは〈育てる者〉の社会化の働きかけを自分自身が願ったり求めたりしたことであるとは思っていない。
2. 子どもにもプライドはあるが、二歳半の頃にはまだ確立されていないので大人の社会化の働きかけとプライドが衝突することは稀である。
3. 子どもは社会化や文化化の働きかけを一個の主体として誇りに思ったり反撥したりするが、「反抗期」に大人が厳しく迫ると一個の主体として生きることが損なわれかねない。
4. 子どもにとって大人と同じように振る舞えるようになることは、常に大人の圧力に屈した姿であり自分が一個の主体になるために仕方なく受け入れているものである。
5. 子どもは〈育てる者〉の社会化や文化化の働きかけを受け入れざるを得ないが、素直に受け入れる場合の方が抵抗して受け入れない場合よりもよい。

[No. 2] 次の文章を読んで以下の間に答えなさい。

希望は、現状の維持を望むというよりは、現状を未来に向かって変化させていきたいと考えるときに、表れるものなのです。

だとすれば、希望を持つためには、きびしい現実から目を背けないことが、まず重要になってきます。過去から現在まで続いている挫折や試練を正面から受け止めることで、その状況を変えるんだという思いは、生まれます。

ただ、変化を起こすことが、一人ひとりの力だけではむずかしいこともあります。そんなときは、同じ変化を希望する人たちと、どんな方向に変えていきたいのかという希望とともにしながら、一緒に行動できるかどうか、変化の実現はかかってくる。

幸福と希望は、人生によるこびを得るための二つの大きな要素です。幸福と希望のどちらがすぐれていて、どちらが劣っているというものではありません。頑張ればずっと変わらずに守り続けられるものがあるって、維持できる見通しがあれば、それは幸福につながります。一方で、現状のきびしさを認めつつも、より良い未来が待っていると信じられるような変化が期待できるときに、希望は育まれていくのです。

問 この文章の要旨として、最も妥当なのはどれか。

1. 希望を持つためには、現状の維持を望むことや、現状を未来に向かって変化させていきたいと考えることが重要である。
2. きびしい現実から目を背けないことや過去から現在まで継続している挫折や試練を正面から受け止めることによって、幸福は生まれるものである。
3. 幸福になることは個々の力だけではむずかしく、幸福になることを希望する人たちと一緒に行動できるかどうかその実現はかかっている。
4. 幸福と希望はよろこびを得るための要素だが優劣は付けられず、守り続けられるものを維持できれば幸福につながり、きびしい現状を認めつつも変化が期待できるときには希望が育まれる。
5. より良い未来が待っていると信じていることができ、頑張ればずっと変わらずに守り続けられるものがあるとき、希望は育まれる。

[No. 3] 次の文章を読んで以下の問に答えなさい。

指揮者がテンポが遅いと感じるとき、「自分自身(指揮者)がオーケストラの音を聴いて指揮をしてしまっている」ことが原因の場合があります。こう書くと、「指揮者がオーケストラの音を聴きながら指揮するのは当たり前のことでしょう?」「オーケストラの音を聴かずに指揮をするの?」と不思議に思う人もいるでしょう。しかし、実際にはオーケストラの音を聴き、調整しながら、出ている音に反応し指揮を振ると、オーケストラの演奏に先立って明確な方向性を提示することができなくなり、結果的にオーケストラの演奏を乱すこととなります。

つまり、オーケストラのテンポの遅れは、指揮者自身の指揮の遅さによることすらあるのです。間違いを正すことに終始するようなレベルの指揮者は、彼がオーケストラに抱く不満の原因が実は自分自身にあるという事実気がつかないのです。

リハーサル初日以前に「指揮者の頭にあるビジョン」は、指揮者の頭の中だけに想念としてある音楽であり、当然ながらその時点ではまだ現実の音ではありません。「現実の音」とは、まさしく「一期一会」で集まったオーケストラメンバーと指揮者が、能力とエネルギーを発揮して音を鳴らしている状態で、それは、毎回毎瞬違う生の音です。指揮者が想念として抱いていた最初のビジョンとは多少違うかもしれませんが、指揮者がそこにおいて指揮をする以上、楽曲に対するコンセプトを満たしていなければなりません。そして、そのビジョンをオーケストラに示すためには、あえてオーケストラの音を聴かずに、自らの音楽に対するビジョンをオーケストラに示す時間を最初のリハーサルでもつことが重要なのです。

問 この文章の要旨として、最も妥当なのはどれか。

1. 指揮者がオーケストラの音を聴きながら指揮をするのは、演奏に先立って明確な方向性を提示するためである。
2. 指揮者がオーケストラの音を聴かずに指揮をするのはテンポの調整をするためであり、レベルの高い指揮者でないと出来ない。
3. 現実の音が楽曲に対するコンセプトを満たすためには、指揮者の頭にあるビジョンを最初のリハーサルであえてオーケストラの音を聴かずに示すことが重要である。
4. オーケストラのテンポの遅れは指揮者自身の指揮の遅さのせいなので、そのような指揮者の演奏会には行くべきではない。
5. オーケストラだけが現実の音をつくりだすことができるので、オーケストラメンバーだけでリハーサルをして、指揮者がその音を聴かずにいる時間をもつことが必要である。

[No. 4] 次の文章を読んで以下の問に答えなさい。

歴史小説では、最終的な判断を著者の実感にもとづかせることが認められています。ですから、歴史小説では、筆者である小説家は想像の翼を広げられます。これが歴史小説のメリットです。その一方では、いくら史料や先行研究を利用し、叙述のみならず分析を加えているとしても、記述の信憑性に疑いが残ってしまいます。これが歴史小説の小説たる所以です。あるいは限界といってもよいでしょう。そして『物語』も、この点から見ると、やはり一つの歴史小説です。

これに対して歴史書は、あくまでも史料や先行研究のなかで、それを根拠に考察を進めます。そして、根拠がない場合は、「わからない」と述べるか、あるいは「これはあくまでも仮説である」と断らなければなりません。これは歴史書の限界でもあり、いちばん基本的な特徴でもあります。

いうまでもなく、歴史書を書く歴史家だって、すべてがわかっているわけではありません。ただし、根拠があることと、根拠がないことは、きちんと区別しなければなりません。そのうえで、根拠がないように見えることについて、ほかの史料や先行研究を読みなおし、新しい史料を探し、新しい解釈を考えることによって、本当に根拠がないと断定できるか否かを問いつづけなければなりません。自分が見つけられなくても、あとに続く歴史家が根拠を見つけるかもしれない、ということを考えて行動しなければならないのです。

問 この文章の要旨として、最も妥当なのはどれか。

1. 歴史小説は常に「これはあくまでも仮説である」と断った上で書かれているので読者の想像力が問われることになり、歴史小説は歴史書よりもおもしろい。
2. 歴史小説は小説家の想像の翼を広げられるが、歴史書は史料や先行研究を根拠に考察が進められるので、歴史家は根拠があることとないことを区別しなければならない。
3. 歴史小説の限界も歴史家の限界も行き着くところは史料や先行研究を根拠に考察を進めることなので、想像をする必要がない分歴史書を書くほうが楽である。
4. 史料や先行研究を読みなおして新しい解釈を考えることにより、あとに続く歴史小説家や歴史家を育成することができる。
5. 歴史書では最終的な判断を著者の実感にもとづかせることが認められているが、歴史小説の著者は根拠がないと断定できるか否かを問いつづけなければならない。

[No. 5] 次の英文を読んで、以下の問に答えなさい。

In Denmark, a gym offers a membership program where you pay nothing as long as you show up at least once a week. But miss*¹ a week and you have to pay full price*² for the month. The psychology*³ is brilliant. When you go every week, you feel great about yourself and the gym. But eventually*⁴ you'll get busy and miss a week. You'll pay, but you'll blame yourself alone. Unlike the usual situation where you pay for a gym you're not going to, your instinct*⁵ is not to cancel your membership; instead it's to redouble*⁶ your commitment.

[注] miss*¹ 休む / full price*² 全額 / psychology*³ 心理効果 /
eventually*⁴ いつかは / instinct*⁵ 衝動 / redouble*⁶ 増す

問 この文章の内容と一致するものとして、最も妥当なのはどれか。

1. デンマークでは、少なくとも1週間に1度はジムに行く人が多い。
2. 月会費が無料になるプログラムを実施しているスポーツジムが、デンマークにある。
3. 忙しくなってジムを休み、会費を払うことになると、自分だけのせいではないと思いたくなる。
4. ジムに行かないのに会費だけ払っているというのは、珍しい状況である。
5. このプログラムの会員は、ジムを休みがちになると、すぐにジムを退会しようと考えてしまう。

[No. 6] 次の英文を「そのメーカーによって作られた新しいトラクターは、非常にパワフルだ」という意味の文にするために () に入れるものとして、最も妥当なのはどれか。

The new tractor () by the manufacturer is very powerful.

1. make
2. makes
3. making
4. made
5. to make

[No. 7] A から E の 5 人の身長について次のアからエのことが分かっている。

- ア A の身長は B より 8cm 低い。
- イ B と C の身長差は 9cm である。
- ウ D の身長は 5 人の中で一番低く、5 人の平均身長より 8cm 低い。
- エ E の身長は 180cm で 5 人の平均身長より 10cm 高い。

以上のことから確実にいえるものとして、最も妥当なのはどれか。

1. A の身長は C より低い。
2. B と D の身長差は 7cm である。
3. B の身長は 175cm である。
4. C と E の身長差は 5cm である。
5. C の身長は 178cm である。

[No. 8] A、B、C の 3 人の出身地は、東京都、埼玉県、神奈川県（順不同）のどれかであり、同じ出身地の者はいない。3 人はそれぞれ次のように述べているが、3 人のうち、1 人の発言はすべて正しく、もう 1 人の発言は前半か後半のどちらかだけが誤りで、あとの 1 人の発言はすべて誤りであるとわかった。このとき、確実にいえるものとして、最も妥当なのはどれか。

- A: B は東京都出身で、C は神奈川県出身である。
- B: A は神奈川県出身で、C は埼玉県出身である。
- C: A は神奈川県出身で、B は埼玉県出身である。

1. A は東京都出身で、B は神奈川県出身である。
2. A は埼玉県出身で、B は神奈川県出身である。
3. A は神奈川県出身で、C は東京都出身である。
4. B は東京都出身で、C は埼玉県出身である。
5. B は埼玉県出身で、C は神奈川県出身である。

[No. 9] 男子 35 人、女子 45 人にアンケートをとったところ、以下のアからオのことがわかった。英語が得意で数学が得意でない男子の人数として、最も妥当なのはどれか。

- ア 英語が得意な人は、英語が得意でない人より 20 人少ない。
- イ 数学が得意な男子は 22 人、数学が得意な女子は 27 人いる。
- ウ 数学が得意でない女子のうち、英語が得意な人数と英語が得意でない人数の比は 1:2 である。
- エ 英語も数学も得意な女子は 13 人いる。
- オ 数学が得意で英語が得意でない男子は 13 人いる。

1. 1 人
2. 2 人
3. 3 人
4. 4 人
5. 5 人

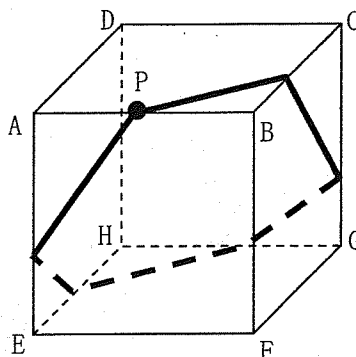
[No. 10] ある小学校に通う A、B、C、D の 4 人は 3 年生、4 年生、5 年生、6 年生のいずれかで、同じ学年の者はいない。先日行われた運動会では、4 人は赤組、青組、白組、黄組のいずれか異なるチームに 1 つだけ所属し、同じチームの者はいない。また、4 人は 50m 競争、パン食い競争、障害物競走、二人三脚のいずれか異なる種目に 1 つだけ出場し、同じ種目に出場した者はいない。そのときの様子について以下のアからエのことがわかっているとき、確実にいえるものとして、最も妥当なのはどれか。

- ア A は白組で、6 年生ではない。
- イ B は 3 年生で、二人三脚には出場していない。
- ウ 4 年生の選手は赤組で、パン食い競争に出場した。
- エ D は青組に所属して、50m 競争に出場した。

1. B は 5 年生である。
2. C は 6 年生である。
3. D は 4 年生である。
4. 白組の選手は二人三脚に出場した。
5. 6 年生の選手は障害物競走に出場した。

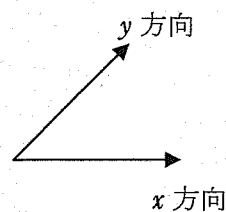
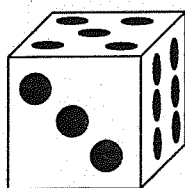
[No. 11] 下の図のように、1辺の長さが1の立方体の辺AB上の midpoint に点Pをとり、そこから出発して、辺BC、辺CG、辺GH、辺EH、辺AEを横切り、再び点Pに戻ってくるように線を描くとき、その線の長さの最小値として、最も妥当なのはどれか。

1. 3
2. $3\sqrt{2}$
3. $3\sqrt{3}$
4. $4\sqrt{2}$
5. $4\sqrt{3}$



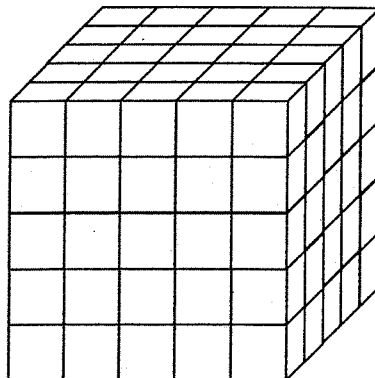
[No. 12] 下の図のようなサイコロを、 x 方向、 y 方向、 x 方向、 y 方向、 y 方向の順に 90° ずつ転がしたとき、上に出る目として、最も妥当なのはどれか。ただし、サイコロの目は対面の和が7になるように作ってある。

1. 1
2. 2
3. 3
4. 4
5. 5



[No. 13] 同じ大きさの小立方体 125 個を用いて下の図のような大立方体を作り、大立方体の底面を含むすべての面に赤い色を塗った。この大立方体を再びバラバラにしたとき、2つの面だけが赤く塗られた小立方体の個数として、最も妥当なのはどれか。

1. 8
2. 24
3. 36
4. 48
5. 54



[No. 14] X、Yの2人が、地点A、B間を走って往復することにした。地点A、B間の距離は片道1600mであり、A、B間を走るのにXは片道10分かかり、Yは片道8分かかる。地点AからX、Yが同時にスタートし、先に地点Aに戻ってきたYが、Xを迎えにそれまでの $\frac{2}{5}$ の速さで再スタートした。Xと、再スタートしたYが出会うまでに、最初のスタートからかかった時間として、最も妥当なのはどれか。

1. 16分15秒
2. 17分
3. 18分40秒
4. 19分20秒
5. 20分

[No. 15] 10進法で表された122をN進法で表すと233になるとき、10進法で表された数 x とそれをN進法で表した数 y の組合せとして、最も妥当なのはどれか。

→ 10進法 N進法
 122 → 233

	10進法		N進法
	x		y
1.	562	→	1432
2.	445	→	1210
3.	813	→	2265
4.	88	→	92
5.	1436	→	4132

[No. 16] ある製品15個のうち、3個が不良品である。このなかから2個を同時に取り出すとき、少なくとも1個が不良品である確率として、最も妥当なのはどれか。

1. $\frac{7}{35}$

2. $\frac{2}{7}$

3. $\frac{4}{7}$

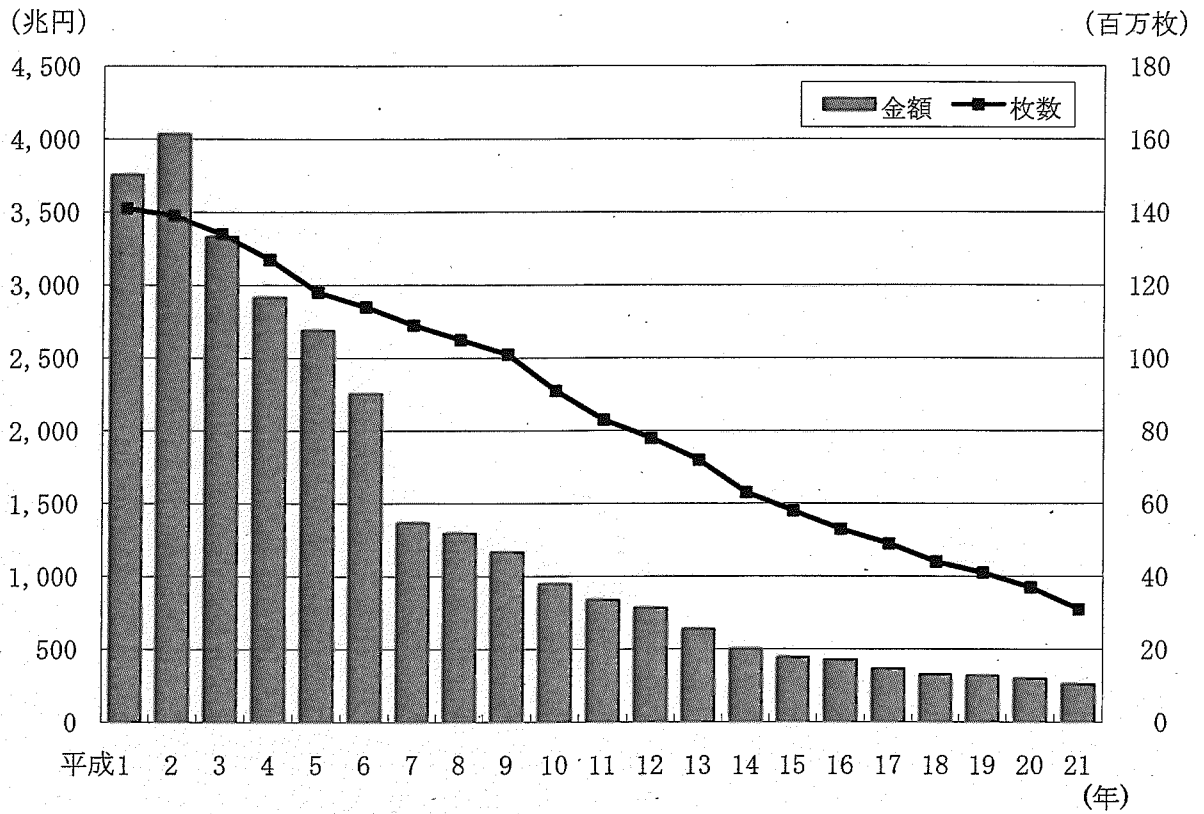
4. $\frac{13}{35}$

5. $\frac{22}{35}$

[No. 17] ある仕事を1人ですると、1日8時間働いて40日かかる。この仕事を何人かで1日5時間ずつ16日間働いたが、全体の50%しか終わらなかった。残りの仕事を、1日8時間働いて、あと2日間で完成させるために、さらに何人か追加する場合、追加に必要な最少の人数として、最も妥当なのはどれか。ただし、どの人も仕事は同じ量をこなすものとする。

1. 4人
2. 5人
3. 6人
4. 7人
5. 8人

[No. 18] 次の図は、東京手形交換所の手形交換高と手形交換枚数の推移をまとめたものである。この図から判断できることとして、最も妥当なのはどれか。



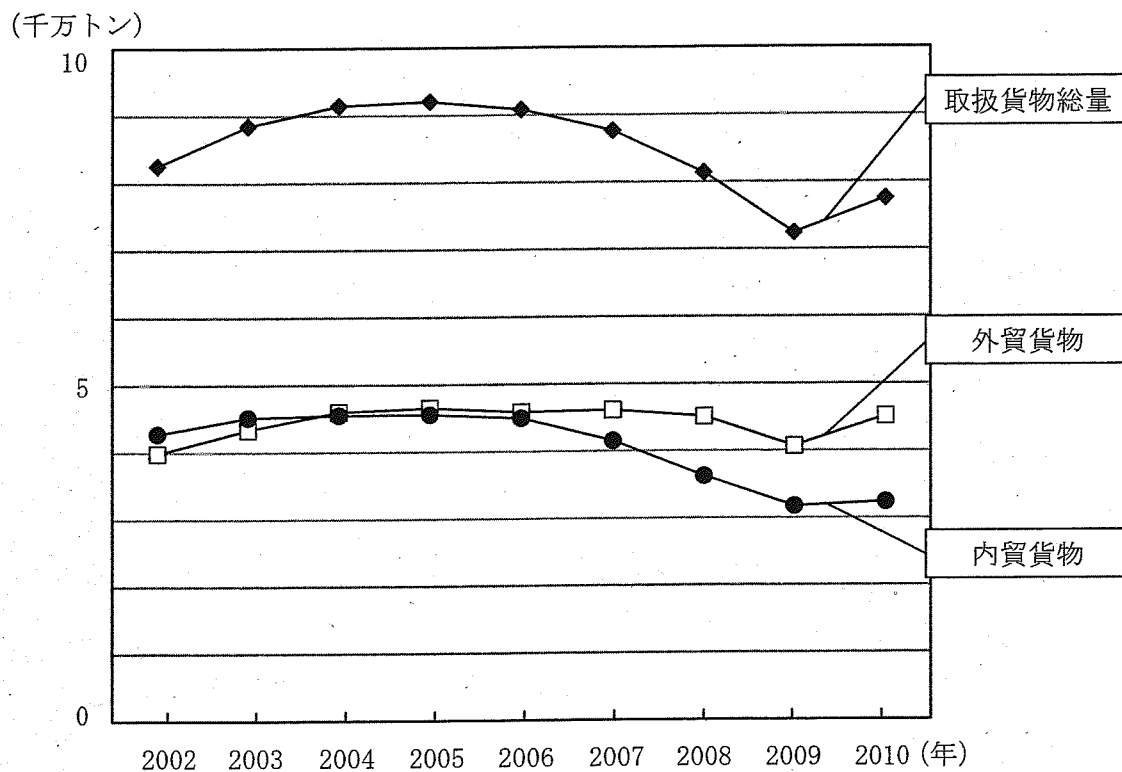
1. 平成2年の手形交換枚数の対前年増加率は10%を超えている。
2. 平成7年の手形交換高の対前年減少率は50%を超えている。
3. 平成14年から平成21年の手形交換高の合計は、平成2年の手形交換高より多い。
4. 手形交換1枚当たりの手形交換高は、平成2年が最も多い。
5. 手形交換高と手形交換枚数は常に比例している。

[No. 19] 次の表は、東京都議会議員選挙の投票者数と投票率の推移をまとめたものである。この表から判断できることとして、最も妥当なのはどれか。ただし、投票率 = 投票者数 ÷ 有権者数である。

	平成 9 年	平成 13 年	平成 17 年	平成 21 年
全投票者数 (人)	3,832,312	4,862,229	4,435,435	5,705,441
全投票者数のうち当日以外の投票者数 (人)	168,595	429,663	509,294	907,607
投票率 (%)	40.80	50.08	43.99	54.49

1. 平成 13 年・平成 17 年・平成 21 年の選挙はいずれも、前回選挙と比較した全投票者数の増加率が 25%を超えている。
2. 平成 13 年・平成 17 年・平成 21 年の選挙はいずれも、前回選挙と比較した当日投票者数の増加率が 15%未満である。
3. 平成 13 年・平成 17 年・平成 21 年の選挙はいずれも、前回選挙より有権者数が増えている。
4. 表中のいずれの選挙でも、投票しなかった有権者数が 500 万人を超えている。
5. 表中の 4 回の選挙では、投票率が高いほど当日以外の投票者数が多いといえる。

[No. 20] 次の図は、東京港の取扱貨物量の推移を示している。この図から判断できることとして、最も妥当なのはどれか。



1. 図中の年で、内貿貨物が最も多いのは2002年である。
2. 2003年から2010年についてみると、取扱貨物総量の対前年減少率が最も大きいのは2006年である。
3. 外貿貨物の対前年減少率は、2008年より2009年のほうが小さい。
4. 2007年から2010年のどの年も、外貿貨物が取扱貨物総量の6割以上を占めている。
5. 2008年から2010年のどの年も、内貿貨物は外貿貨物の90%未満である。

[No. 21] 次の表は、東京都の地域別住宅地の公示平均価格の推移をまとめたものである。
この表から判断できることとして、最も妥当なのはどれか。

(千円/m²)

	1990年	1995年	2000年	2005年	2010年
東京都平均	891	462	357	318	340
区部	1,298	611	468	440	492
多摩地域	477	318	249	197	199
島しょ地域	—	15	15	16	15

1. 東京都平均の1995年・2000年・2005年・2010年について、それぞれの5年前と比較すると、いずれも30万円以上、下落している。
2. 区部の1995年・2000年・2005年の価格について、それぞれの5年前と比較すると、いずれも減少率が10%を超えている。
3. 表中のどの年においても、区部の価格は多摩地域の2倍を超えている。
4. 表中のどの年においても、多摩地域の価格は東京都平均の80%未満である。
5. 表中のどの年においても、区部の価格と東京都平均には15万円以上の差がある。

[No. 22] 憲法第 21 条の条文の [A] から [C] に入る語句の組合せとして、最も妥当なのはどれか。

憲法第 21 条

1 項 集会、結社及び言論、出版その他一切の [A] は、これを保障する。

2 項 [B] は、これをしてはならない。通信の秘密は、これを [C] 。

	A	B	C
1.	表現の自由	検閲	侵してはならない
2.	表現の自由	身体の拘束	保障するものではない
3.	表現の自由	検閲	保障するものではない
4.	行動の自由	身体の拘束	侵してはならない
5.	行動の自由	検閲	保障するものではない

[No. 23] 日本国憲法における被疑者・被告人の権利に関する記述として、最も妥当なのはどれか。

1. 公務員による拷問は、犯罪による処罰の場合を除いては許されない。
2. 被告人には弁護人を依頼する権利が憲法上保障されているが、いまだ被疑者の段階では弁護人を依頼する権利は保障されていない。
3. 何人も、現行犯として逮捕される場合を除いては、検察官が発する令状によらなければ逮捕されない。
4. 被告人には、公平な裁判を受ける権利は保障されるが、迅速な裁判を受ける権利までは保障されない。
5. 何人も、自己に不利益な唯一の証拠が本人の自白である場合には、有罪とされ、又は刑罰を科せられない。

[No. 24] 次の憲法に関する記述のうち、正しいもののみを挙げた組合せとして、最も妥当なのはどれか。

- ア 憲法は、華族制度などの貴族制度を禁止していない。
- イ 憲法は、人種や信条による差別を許さないと規定するが、性別に関する平等は規定されていない。
- ウ 憲法は、選挙人の資格に関して収入や財産による差別を禁止している。
- エ 憲法は、国民がその能力に応じて、ひとしく教育を受ける権利を有するとしている。
- オ 憲法は、栄典などの授与により特権を与えることを認めている。

- 1. ア、ウ
- 2. ア、オ
- 3. イ、エ
- 4. イ、オ
- 5. ウ、エ

[No. 25] 国際連合に関する記述として、最も妥当なのはどれか。

- 1. 総会においては、すべての加盟国が参加でき、各国は1票の投票権を持つ。そして、その決定はすべて単純多数決による。
- 2. 安全保障理事会は、5か国の常任理事国と10か国の非常任理事国によって構成され、常任理事国はすべての事項について拒否権を持ち、常任理事国の1国でも反対すれば決議は成り立たない。
- 3. 安全保障理事会が拒否権によって機能しないときは、全加盟国によって構成される総会が、国際平和と安全のための集団的措置を加盟国に勧告できるが、集団的措置を勧告するには総会の3分の2以上の賛成を必要とする。
- 4. 平和維持活動（PKO）は、国連憲章で規定された国連軍が行い、制裁のために紛争当事国の同意がなくても派遣することができる。
- 5. 国連の活動は加盟国の分担金によってまかなわれており、日本の分担金負担は2011年現在、安全保障理事会常任理事国5か国に次ぐ6番目となっている。

[No. 26] わが国の消費税に関する記述として、最も妥当なのはどれか。

1. 1989年の税制改革により、所得税や法人税の税率が上げられると同時に、消費税が導入された。
2. 財政収入をふやすために1989年には3%の消費税が導入され、1997年には地方消費税1%を含む5%に引き上げられた。
3. 消費税の導入の理由として、サラリーマンより自営業者が税務署に把握される所得の捕捉率が高い不公平な状況があった。
4. 日本では景気によって税収が大きく変動する直接税より間接税の割合が大きかったため、新たな財源として消費税は導入された。
5. 消費税は、所得に占める消費支出の割合が高い低額所得者ほど負担割合が大きくなるという累進課税的な性格を持つ。

[No. 27] 平成23年8月文部科学省が発表した「平成22年度文部科学白書」における文化・芸術立国の実現についての記述として、最も妥当なのはどれか。

1. 内閣府「文化に関する世論調査」(平成21年11月)によれば、優れた文化芸術を鑑賞したり文化活動をおこなうことを「非常に大切」「ある程度大切」と考える国民は半数にも満たなかった。
2. 文化庁では文化芸術振興のための諸施策を展開しており、2009年の国家予算に占める文化予算の割合は、イギリス・フランス・ドイツ・韓国と比べて高い。
3. 平成22年度の文化庁予算の内訳を大別すると、「文化財保護の充実」よりも「芸術文化の振興」の占める割合が大きい。
4. 展覧会を開催するために海外の美術館などからの借り受けた作品に万一損害が発生した場合に、その損害を政府が補償するという美術品補償制度が創設された。
5. 平成22年4月、内閣府の行政刷新会議の事業仕分け第2弾では、国立美術館と国立文化財機構の美術品収集などについては、事業規模を縮小し、予算を半減すべきとの評価だった。

[No. 28] 平成 23 年 8 月に国土交通省が発表した「平成 22 年度国土交通白書」における観光立国の実現と美しい国づくりに関する記述として、最も妥当なのはどれか。

1. 平成 22 年の訪日外国人旅行者数は約 861 万人で、大阪万博のあった昭和 45 年に次ぐ記録となり、平成 22 年の日本人の海外旅行者数とほぼ変わらない人数だった。
2. 平成 22 年の訪日外国人旅行者数では、最重点市場として位置づけてプロモーション強化に取り組んだ韓国と中国からの旅行者が、増加分全体の 68%を占め、大幅に増加した。
3. 平成 22 年 4 月、訪日観光プロモーションのキャッチフレーズロゴとして「尽きることのない感動に出会える国、日本」といったコンセプトの下、「Japan MICE Year」を導入した。
4. 訪日外国人旅行者数を将来的に 3,000 万人にするとの目標を達成するため、日本の観光魅力を海外に発信する「Japan. Endless Discovery.」事業が展開されている。
5. 企業等の会議、企業の行う報奨・研修旅行、国際会議、イベント、展示会等を含めた広義の国際会議全般の開催、誘致を推進するため、平成 22 年にビジットジャパン事業を開始した。

[No. 29] 明朝の政治に関する記述の [A] から [D] に入る語句の組合せとして、最も妥当なのはどれか。

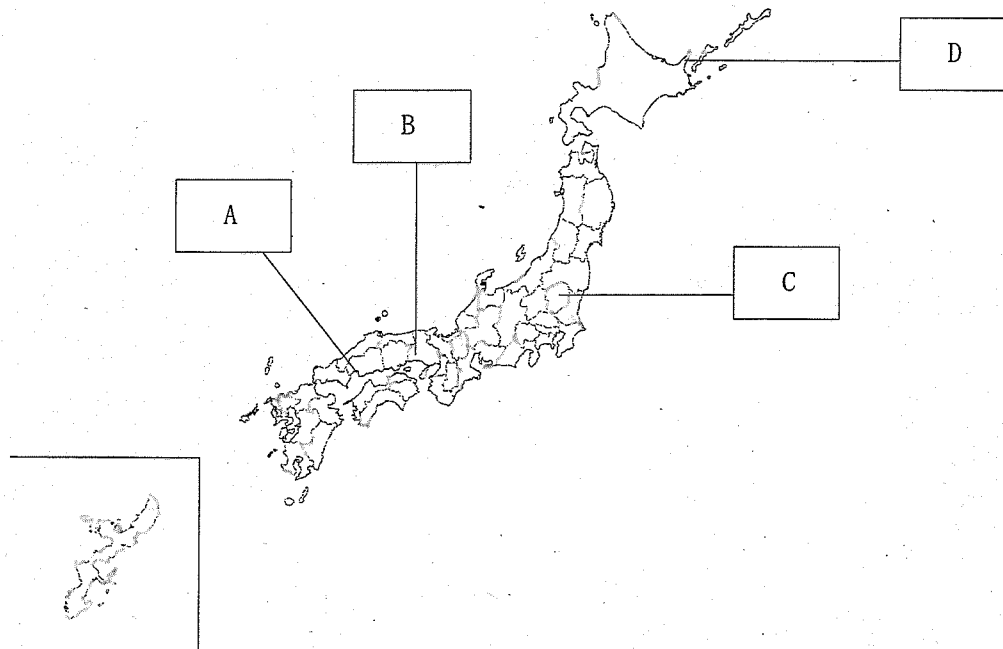
元代に政治の中枢を握っていた中書省とその長官の丞相を廃止すると、六部を皇帝に直属させて万事を皇帝が直接決定する体制を作った。一方、農村では全国的人口調査を基礎に [A] を実施し、租税台帳である [B] や土地台帳である [C] を整備した。官制の面では [D] を官学とした。

	A	B	C	D
1.	里甲制	魚鱗図冊	賦役黄冊	陽明学
2.	里甲制	賦役黄冊	魚鱗図冊	朱子学
3.	里甲制	魚鱗図冊	賦役黄冊	朱子学
4.	均田制	賦役黄冊	魚鱗図冊	朱子学
5.	均田制	魚鱗図冊	賦役黄冊	陽明学

[No. 30] 戦後の内閣に関する記述として、最も妥当なのはどれか。

1. 鳩山一郎内閣は日ソ共同宣言に調印して、日ソ国交の正常化を果たした。
2. 池田勇人内閣は国民所得倍増計画をすすめたが、成長は計画を下回った。
3. 佐藤栄作内閣は日中共同声明を発表し、田中角栄内閣が国交正常化を果たした。
4. 中曽根康弘内閣は臨調行革を推進し、日本放送協会（NHK）を民営化した。
5. 細川護熙内閣は自民党を含む8党派の連立政権として誕生した。

[No. 31] 下の図の **A** から **D** に入るわが国の世界遺産の名称の組合せとして、最も妥当なのはどれか。



- | | A | B | C | D |
|----|----------|-------|-------|-----|
| 1. | 巖島神社 | 原爆ドーム | 日光の社寺 | 屋久島 |
| 2. | 古都奈良の文化財 | 原爆ドーム | 白神山地 | 屋久島 |
| 3. | 巖島神社 | 原爆ドーム | 白神山地 | 知床 |
| 4. | 古都奈良の文化財 | 姫路城 | 白神山地 | 知床 |
| 5. | 巖島神社 | 姫路城 | 日光の社寺 | 知床 |

[No. 32] 『この味がいいね』と君が言ったから七月六日はサラダ記念日』と歌った作家の名前として、最も妥当なのはどれか。

1. 俵万智
2. 鷺沢萌
3. 山田詠美
4. 宮部みゆき
5. よしもとばなな

[No. 33] 意味の近い四字熟語の組合せとして、最も妥当なのはどれか。

1. 千差万別 — 百発百中
2. 自業自得 — 支離滅裂
3. 才色兼備 — 美辞麗句
4. 終始一貫 — 一網打尽
5. 公明正大 — 公平無私

[No. 34] $x = 2 - \sqrt{3}$ のとき、 $x^3 - x^2 - 13x + 7$ の値として、最も妥当なのはどれか。

1. $\sqrt{3}$
2. 3
3. $2\sqrt{3}$
4. 4
5. $3\sqrt{3}$

[No. 35] 初項が 20、公差が -3 の等差数列の第 1 項からの和の最大値として、最も妥当なのはどれか。

1. 68
2. 77
3. 86
4. 95
5. 104

[No. 36] $y=9x^2-24x+16$ のグラフと x 軸の共有点の座標として最も妥当なのはどれか。

1. $\left(-\frac{9}{4}, 0\right)$
2. $\left(-\frac{1}{4}, 0\right)$
3. $\left(\frac{3}{4}, 0\right)$
4. $\left(\frac{4}{3}, 0\right)$
5. $\left(\frac{4}{9}, 0\right)$

[No. 37] 2次関数 $y=2x^2-8x+11$ の頂点の座標として、最も妥当なのはどれか。

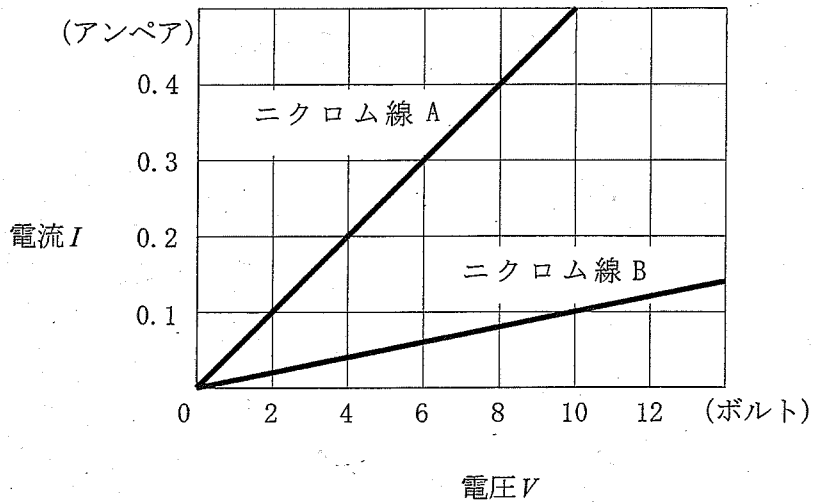
1. (2, 3)
2. (-1, 21)
3. (3, 5)
4. (-2, 19)
5. (0, 11)

[No. 38] 次の文章の から にあてはまる語句の組合せとして、最も妥当なのはどれか。

東向きに 20m/s で走行しているバス A から見ると、道路脇にあるバス停 B は、 向きに 20m/s で運動しているように見え、同様に、 向きに 15m/s で走行している自転車 C は、西向きに 5m/s で運動しているように見える。これらを、バス A に対するバス停 B の相対速度、バス A に対する自転車 C の相対速度という。同じ道路をスポーツカー D が西向きに 25m/s で走行しているとき、バス A に対するスポーツカー D の相対速度は、 向きに m/s である。

	ア	イ	ウ	エ
1	東	東	東	45
2	東	西	東	25
3	西	東	東	5
4	西	西	西	25
5	西	東	西	45

[No. 39] 下の図は、材質と長さが同じで断面積が異なる2本のニクロム線A、Bのそれぞれについて、両端に加える電圧 V （ボルト）と流れる電流 I （アンペア）の関係を調べたグラフである。このとき、断面積が大きいほうのニクロム線とその抵抗 R （オーム）の組合せとして、最も妥当なのはどれか。



- | | 断面積が大きいほう | その抵抗 R |
|----|-----------|----------|
| 1. | A | 20 |
| 2. | A | 40 |
| 3. | A | 60 |
| 4. | B | 80 |
| 5. | B | 100 |

[No. 40] 炭素の同素体に関する記述として、最も妥当なのはどれか。

1. フラーレンは C_{60} などの分子式をもつ球状の分子である。
2. ダイヤモンドの炭素原子はイオン結合で結びついている。
3. ダイヤモンドは電気をよく通す。
4. 黒鉛は電気をあまり通さない。
5. 黒鉛は熱をあまり通さない。

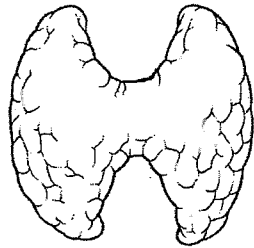
[No. 41] 次の文章の **A** から **D** にあてはまる語句の組合せとして、最も妥当なのはどれか。

A を含む **B** を熱して沸騰させ、その蒸気を冷やして **A** の分離、精製をおこなう操作を蒸留といい、海水から **C** を取り出すなど、沸点差の大きい **B** でよくおこなわれる。また、沸点差の比較的小さい **D** を蒸留により適当な温度間隔で区切って分離することを特に分留（分別蒸留）といい、酸素や窒素の製造、石油の精製などでおこなわれる。

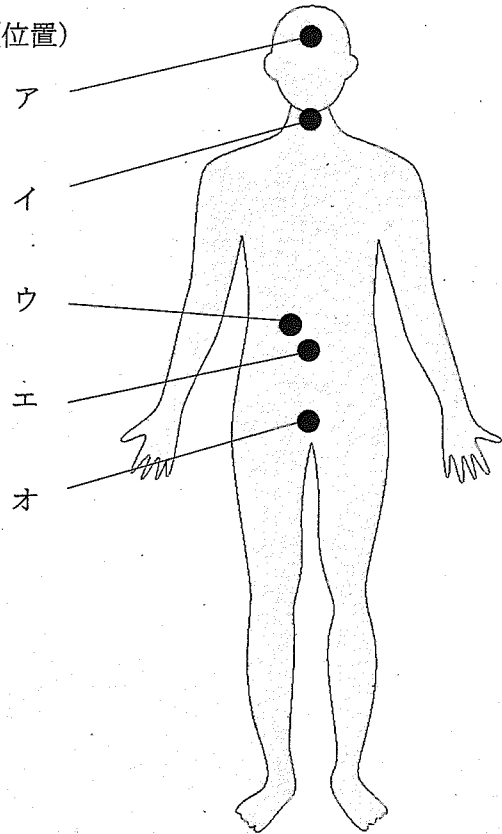
	A	B	C	D
1.	固体	純物質	塩	固体純物質
2.	固体	混合物	塩	固体混合物
3.	液体	純物質	水	液体純物質
4.	液体	混合物	水	液体混合物
5.	気体	化合物	水素	気体化合物

[No. 42] 下の図の内分泌腺がある位置と、その内分泌腺が分泌するホルモンの名称の組合せとして、最も妥当なのはどれか。

(内分泌腺)



(位置)



	位置	ホルモンの名称
1.	ア	アドレナリン
2.	イ	チロキシン
3.	ウ	バソプレシン
4.	エ	パラトルモン
5.	オ	インスリン

[No. 45] 次の文章の **A** から **D** にあてはまる語句の組合せとして、最も妥当なのはどれか。

ヒトの血液に含まれる **A** は血糖とよばれ、その含有量は空腹時で 100ml あたりほぼ 100mg (0.1%) である。血糖は、細胞内の呼吸に用いられるためたえず消費されるが、血液中には一定範囲内の量に調節されている。

はげしい運動などによって血糖量が減少すると、この血液が **B** に達し、血糖量を調節する中枢が興奮する。この興奮が交感神経を通じて副腎髄質に伝わると、ここから **C** が分泌される。また、**D** のランゲルハンス島の A 細胞からは、交感神経や低血糖の血液などの刺激によってグルカゴンが分泌される。**C** やグルカゴンが肝臓や筋肉の細胞に作用し、貯蔵されているグリコーゲンの分解を促進することによって、血液中の **A** の量が増加する。

	A	B	C	D
1.	脂質	新皮質	インスリン	すい臓
2.	タンパク質	小脳	アドレナリン	副腎
3.	タンパク質	視床下部	インスリン	肝臓
4.	グルコース	新皮質	糖質コルチコイド	副腎
5.	グルコース	視床下部	アドレナリン	すい臓

平成24年度消防官（Ⅱ類）採用試験論題

注意事項

- 1 指示があるまで開かないでください。
- 2 試験時間は1時間30分です。
- 3 字数は800字以上1,200字程度です。
- 4 この論題用紙は持ち帰ることができます。

論題

あなたの^の能力、^{ひと}がら^を自己分析・^{ひょうか}評価し、^{とうきょうしやうぼうちやう}東京消防庁でどのように
^い活かしていくかを^の述べなさい。

平成24年度東京消防庁消防官（Ⅱ類）教養試験問題正答発表

平成24年6月24日（日）実施

問題番号	正答
1	3
2	4
3	3
4	2
5	2
6	4
7	3
8	3
9	2
10	4
11	2
12	5
13	3
14	3
15	1
16	4
17	5
18	4
19	3
20	5
21	4
22	1
23	5
24	5
25	3

問題番号	正答
26	2
27	4
28	2
29	2
30	1
31	5
32	1
33	5
34	3
35	2
36	4
37	1
38	5
39	1
40	1
41	4
42	2
43	1
44	1
45	5

内容に関するお問合せには応じられません。ご了承ください。